

EE – KASUTUSJUHEND



Lugege käesolev kasutusjuhend enne kogukeharamete kasutamist ja hooldust hoolikalt läbi. Käesolevas kasutusjuhendis sisalduv info aitab kasutajal sobivaid kogukeharameid valida ja nõuetekohaselt kasutada. Tootjat ja turustajat ei saa pidada vastutavaks isikukaitsevahendi valesti kasutamise eest. Käesolev kasutusjuhend tuleb hoida alles kogukeharamete kasuliku ea lõpuni.

Isikukaitsevahendi mudel: kood 51509008 – mudel EAGLE 5

ISIKUKAITSEVAHENDI OMADUSED

Kogukeharamed on kukkumise eest kaitsev isikukaitsevahend, mis vastab standardi EN 361:2002 nõuetele. Turvarakmed on täiendavalt varustatud standardi EN 358:2018 nõuetele vastava tööasendi tagamise võoga.

ISIKUKAITSEVAHENDI KIRJELDUS

Kogukeharamed on valmistatud omavahel metallklambritega ühendatud õmmeldud polüamiidrihmadest. Selline konstruktsioon tagab täieliku ohutuse ja mugavuse tööd tehes.

PÕHIDETAILED

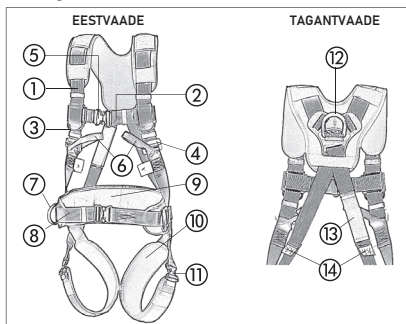
- Kinnitusrõngas seljal: kukkumist pidurdava seadme (nagu turvaliini, energianeelduri jms) ühendamiseks
- Kinnitusaasad rinnal: kukkumist pidurdava seadme ühendamiseks
- Tööasendi tagamise vöö külgmised kinnitusrõngad: ainult tööasendit tagava turvaliini ühendamiseks vastavalt standardi EN 358:2018 nõuetele
- Ühendus- ja reguleerimisklambrid: turvarakmete mugava kandmise ja kasutamise tagamiseks

ISIKUKAITSEVAHENDI OSAD

- 1 - Õlarihm
- 2 - Rinnarihm
- 3 - Tööriistahoidikud
- 4 - Õlarihma reguleerimisklamber
- 5 - Rinnarihma ühendusklamber
- 6 - Kinnitusaasad rinnal
- 7 - Tööasendi tagamise vöö külgmised kinnitusrõngad
- 8 - Tööasendi tagamise vöö
- 9 - Tööasendi tagamise vöö reguleerimisklamber
- 10 - Reierihm
- 11 - Reierihmade ühendusklamber
- 12 - Kinnitusrõngas seljal
- 13 - Identifitseerimisilt
- 14 - Kukkumisindikaatorid

ÄRGE KASUTAGE KAHJUSTUNUD VÕI PUUDUVA KUKKUMISINDIKAATORIGA KOGUKEHARAMEID.

ÄRGE KASUTAGE! KASUTAMINE LUBATUD



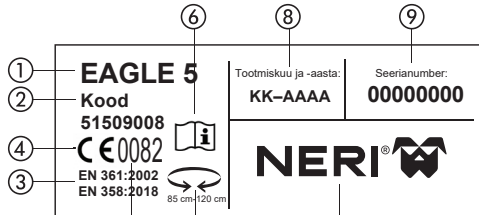
CE-MÄRK



CE-märk tähendab, et see toode on isikukaitsevahend, mis vastab Euroopa Liidu määrusega nr 2016/425 sätestatud tervise ja ohutusega seotud põhinõuetele ja mille on sertifitseerinud järgmine teavitatud asutus: **PRS – Polski Rejestr Statków S.A. al. gen. Józefa Hallera 126 80-416 Gdańsk, Poola – nr 1463**. Lisaks sellele teostab järgmine teavitatud asutus tootmisvaliteedi tagamise kontrolli (moodul D) tootja üle CE-märgi kandva toote kehtivatele nõuetele vastavuse tagamiseks: **APAVE SUDEUROPE SAS – 8 rue Jean-Jacques Vernazza – Z.A.C. Saumaty-Séon CS-60193 – 13322 MARSEILLE Cedex 16, Prantsusmaa – nr 0082**.

MÄRGISTUSE TÄHENDUS

- 1 - Mudel
- 2 - Artikli kood
- 3 - Euroopa standardid
- 4 - CE-märk
- 5 - Kontrolli teostava teavitatud asutuse number
- 6 - Lugeda kasutusjuhendit.
- 7 - Suurus (vööümbermõõt)
- 8 - Tootmiskuu ja -aasta
- 9 - Seerianumber
- 10 - Tootja märk

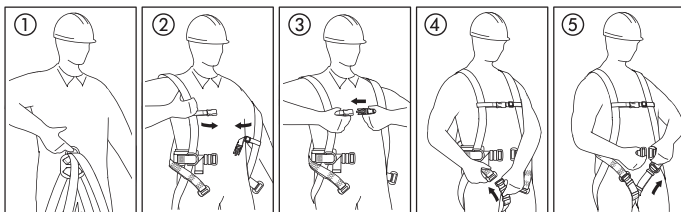


KASUTAMISEELNE ÜLEVAATUS

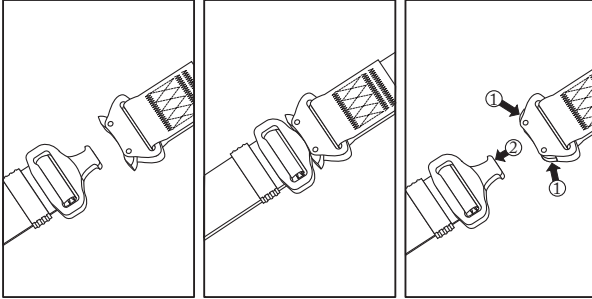
Kogukeharameid kasutada hakkava isik peab turvarakmete kõik komponendid enne igat kasutamiskorda hoolikalt visuaalselt üle kontrollima, et olla kindel, et turvarakmetel ei ole ühtegi mehaanilist, keemilist ega termilist defekti. Ükskõik millise kahtluse tekkimisel seoses kogukeharamete heas töökorras oleku ja/või nõuetekohase talitlusega tuleb turvarakmed kasutuselt eemaldada. Kogukeharamed tuleb sel juhul saata tootjale või tema volitatud esindajale põhjaliku ülevaatusse teostamiseks ja vajaduse korral parandamiseks.

KOGUKEHARAMETE SELGAPANEK

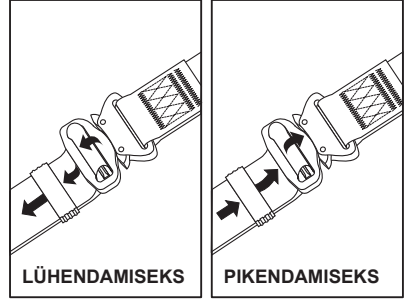
- 1 - Võtke kinni kogukeharamete seljal olevast kinnitusrõngast.
- 2 - Pange õlarihmad üksteise järel üle õlgade, olles seda tehes ettevaatlik, et rihmad keerdu ei läheks.
- 3 - Kinnitage eesmine plastklamber ja reguleerige rinnarihma pikkust.
- 4 - Tõmmake esmalt üks ja siis teine reierihm jalgevahelt läbi, olles seda tehes ettevaatlik, et rihmad keerdu ei läheks, ja kinnitage reierihmad.
- 5 - Ühendage tööasendi tagamise vöö klamber ja reguleerige vöö pikkust.



RIHMAD KINNITAMINE



RIHMAD PIKKUSE REGULEERIMINE



KOGUKEHARAKMED ON NÕUETEKOHASELT SELGA PANDUD, KUI:

- kõik rihmad on sobivalt reguleeritud (sirgete sõrmedega käe saab lükata turvarakmete ja riiete vahele).
- seljal olev kinnitusrõngas paikneb nõuetekohaselt abaluude kõrgusel.
- kõikide riimade lahtised otsad on lükatud läbi aasade.
- tööasendi tagamise vöö on sobivalt reguleeritud (see ei tohi olla liiga lõtv ega liiga pingul).
- tööasendi tagamise vöö külgmised kinnitusrõngad paiknevad sümmeetriliselt kasutaja külgedel puusade kõrgusel.
- tööasendi tagamise vöö eesmine kinnituskamber paikneb nõuetekohaselt kõhu keskelt.

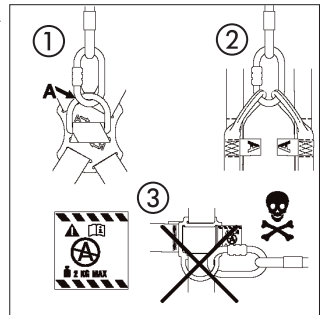
TÄHELEPANU! Tehke enne turvarakmete kasutamist ohutus kohas töoasendi test. Kontrollige selle käigus, et turvarakmed istuvad seljas nõuetekohaselt ja tagavad töö tegemiseks vajaliku mugavuse.

MUUDE KUKKUMIST PIDURDAVATE SEADMETE ÜHENDAMINE

Kukkumist pidurdavat seadet võib ühendada ainult kogukeharamete nende kinnituselementide külge, mis on märgistatud suure A-tähega. See tähendab, et kukkumist pidurdava seadme võib ühendada seljal paikneva kinnitusrõnga (1) külge või nende olemasolu korral kahe rinnal paikneva kinnitusaasa külge (2) korraga. Kukkumist pidurdavat seadet on rangelt keelatud kinnitada ainult ühe rinnal paikneva kinnitusaasa külge. Seljal paiknev kinnitusrõngas on märgistatud suurte A-tähtedega, mis asuvad ristamisplaadil ja mille kõrval olevad nooled näitavad rõngale.

Rinnal paiknevad kinnitusaasad on märgistatud kummagi aasa külge õmmeldud sildil oleva pooliku suure A-tähega. Vaadake joonist.

TÄHELEPANU! Tööasendi tagamise vöö rõngaste külge on kukkumist pidurdavate seadmete kinnitamine rangelt keelatud.



TÖÖASENDI TAGAMISE TURVALIINI ÜHENDAMINE

Tööasendi tagamise turvaliini võib ühendada ainult tööasendi tagamise vöö külgmiste rõngaste külge. Standardiga EN 358 on nähtud ette, et tööasendi tagamise turvaliini tuleb ankurdata ehitise sellise punkti külge, mis paikneb vöökohaga kõrgusel või kõrgemal. Tööasendi tagamise turvaliini peab olema piisavalt pingul, nii et vaba kukkumine ei saa olla pikem kui 0,5 meetrit.

TÄHELEPANU! Tööasendi tagamise süsteemi on rangelt keelatud kinnitada kogukeharamete muude kinnituspunktide külge.

TÄHELEPANU! Kukkumist pidurdavaid seadmeid ja tööasendi tagamise süsteeme on rangelt keelatud kinnitada õtarihmadel olevate plastist tööriistariputite külge. Nende elementide maksimaalne lubatud koormus on ainult 2 kg. Nende külge võib riputada ainult kergeid käsitööriistu või väikseid kotte (3).

MÄRKUSED

Enne kukkumist pidurdava süsteemi kasutamist, mille üheks komponendiks on kogukeharamed, tuleb kontrollida, et kõik kasutatavad seadmed on omavahel nõuetekohaselt ühendatud. Komponendid töötavad omavahel kombineeritult laitmatult, kui on sertifitseeritud järgmiste kohustuslike standardide alusel:

- EN 353-1, EN 353-2, EN 354, EN 355, EN 360, EN 361 ja EN 362: kukkumist pidurdav süsteem
- EN 795: ankurdusseadmed
- EN 341: laskumisvahendid

KASUTAMINE

Kogukeharamed tuleb kasutamise ajal kaitsta kokkupuute eest õlide, hapete, lahustite, aluste, lahtise leegi, kuumade sulametalli piiskade ja teravate servadega. Tolmuses ja/või rasvases keskkonnas tuleks vältida kogukeharamete kasutamist.

KASUTUSELT EEMALDAMINE

Kogukeharamed tuleb viivitamata kasutuselt eemaldada järgmistel juhtudel:

- kui tekib ükskõik milline kahtlus seoses turvarakmete heas töökorras oleku ja/või nõuetekohase talitlusega.
- kui need on kukkumist pidurdanud.

Kogukeharamed tuleb sel juhul saata tootjale või tema volitatud esindajale põhjaliku ülevaatuuse teostamiseks, et hinnata, kas turvarakmed saab parandada või tuleb hävitada.

KORRAPÄRASED ÜLEVAATUSED

Kogukeharamed tuleb iga 12 kasutuskuu järel kasutuselt eemaldada korrapärase ülevaatuuse teostamiseks.

Selle ülevaatuuse käigus määratakse kindlaks kogukeharamete lubatud kasutusaeg kui järgmise korrapärase ülevaatuuseni.

Selle ajavahemiku moodsuses on rangelt keelatud kogukeharamed kasutada ilma esmalt järgmist korrapärast ülevaatuust teostamata. Kõik korrapärase ülevaatuuse asjakohased andmed tuleb kanda kogukeharamete identifitseerimiskaardile.

Korrapäraseid ülevaatuusi ja identifitseerimiskaardi andmete uuendamist võib teostada ainult tootja või tootja volitatud esindaja.

MAKSIMAALNE ELUIGA

Kogukeharamed võib kasutada 10 aastat alates tootmiskuupäevast.

KUKKUMISE EEST KAITSVA ISIKUKAITSEVAHENDI KASUTAMISE PÕHINÕUDED

- Isikukaitsevahendit tohib kasutada ainult isikukaitsevahendi ohutu kasutamise alase väljaõppe läbinud pädev isik.

- Isikukaitsevahendit ei tohi kasutada ükski selline isik, kelle tervislik seisund võib mõjutada tema ohutust isikukaitsevahendi tava- ja hädaolukorras kasutamisel.

- Paika peab olema pandud päästeplaan tegelemaks töö käigus tekkida võivate hädaolukordadega.

Kood 51509008 – Mudel E.AGLE 5

- Isikukaitsevahendit on keelatud muuta ja/või täiendada ilma tootja eelneva kirjaliku nõusolekuta.
 - Isikukaitsevahendit võib parandada ainult isikukaitsevahendi tootja või tema volitatud esindaja.
 - Isikukaitsevahendit tohib kasutada ainult isikukaitsevahendi tehniliste andmetega lubatud piires ja üksnes ettenähtud eesmärgil.
 - Isikukaitsevahend peaks olema nähtud ette ainult üksikule nimelisele kasutamiseks.
 - Enne kasutamist tuleb teha kindlaks ja tagada kõigi kukkumist pidurdavas süsteemis kasutatavate seadmete ja vahendite omavaheline kokkusobivus.
 - Kukkumist pidurdavat süsteemi moodustavate isikukaitsevahendite ja seadmete juhusliku järeleandmise või vabanemise vältimiseks tuleb korrapäraselt kontrollida nende ühendusi ja ka seda, et need on nõuetekohaselt reguleeritud.
 - Isikukaitsevahendeid on keelatud kasutada omavahel selliselt kombineeritult, et neist ükskõik millise isikukaitsevahendi ohutu talitlus mõjutab või takistab mõne teise isikukaitsevahendi ohutu talitlust.
 - Isikukaitsevahendit tuleb enne igat kasutamiskorda kontrollida tagamaks, et see on heas töökorras ja funktsioneerib nõuetekohaselt.
 - Kasutamisele kontrolli käigus tuleb kontrollida isikukaitsevahendi kõiki osi kahjustuste, liigse kulumise, korrosiooni, hõõrumise, lõikumise ja väärtalitluse suhtes, pöörates alpool nimetatud isikukaitsevahendite puhul erilist tähelepanu nende vastavatele loetletud osadele. Kogukeharakmed ja vööd: pandlad ja klambrid, reguleerimiselemendid, kinnituspunktid, rihmad, õmbused, silmused ja aasad. Energieneeldurid: kinnitusaasad, rihmad, õmbused ja ühendusdetailid. Tekstiilmaterjalist turva-, pääste- ja abiliinid: köis, aasad, köiesilmad, ühendusdetailid, reguleerimiselement ja jätkukohad. Terasest turva-, pääste- ja abiliinid: tross, trossi kiud, klambrid, kaitserõngad, aasad, trossisilmad, ühendusdetailid ja reguleerimiselemendid. Tagasitõmbuvad kukkumise pidurdajad: tross või rihm, tagasitõmbe- ja pidurdamismehhanismi nõuetekohane talitlus, korpus, energianeeldur ja ühendusdetail. Juhitavat tüüpi kukkumise pidurdajad: kukkumise pidurdaja kere, juhtfunktsioon, lukustusmehhanismi nõuetekohane talitlus, needid ja kruvid, ühendusdetailid ja energianeeldur. Ühendusdetailid: kere, needid, avatavad-suletavad detailid ja lukustusmehhanismi nõuetekohane talitlus.
 - Kui toode müüakse edasi algsest sihtriigist väljaspool, siis peab edasimüüja kasutama ohutuse tagamiseks andma tootega kaasa kasutus-, hooldus-, korrapärase ülevaatuse ja remondijuhised selle riigi keeles, kus toodet hakatakse kasutama.
 - Standardi EN 361:2002 nõuetele vastavad kogukeharakmed on ainsad vastuvõetavad keha hoivad seadmed, mida tohib kukkumise pidurdamise süsteemis kasutada.
 - Kogukeharakmetel võib kasutada ainult suure A-tähega märgistatud kinnituspunkte turvarakmete kinnitamiseks kukkumise pidurdamise süsteemi külge. Märgistus "A/2" või poolik A-täht tähendab, et mõlemad kinnituspunktid tuleb korraga ühendada kukkumist pidurdava süsteemi külge. Kukkumist pidurdavat süsteemi on rangelt keelatud ühendada ainult ühe sellise kinnituspunkti, millel on märgistus "A/2" või poolik A-täht.
 - Isikukaitsevahendi nõuetekohast talitlust võivad mõjutada mitmed ohud, mistõttu tuleb selle kasutamisel rakendada vastavaid ohutusataseid ettevaatusabinõusid. Vältida tuleb eeskätt järgmisi ohte: turva- ja päästeliinide paiknemine üle teravate servade, igasugused defektid nagu lõikumine, hõõrumine ja korrodeerumine, ilmastikutingimuste mõju, võnkuv kukkumine, äärmuslikud temperatuurid, keemilised reagentid ja elektrijuhtivus.
 - Isikukaitsevahendit tuleb puhastada nii, et sellega ei mõjutata negatiivselt materjale, millest vastav isikukaitsevahend on valmistatud. Kasutage tekstiilmaterjalidest toodete pesemiseks ettevaatlikku käsitsemist nõudvatele kangastele mõeldud õrnatoimelist detergenti, pestes neid käsitsi või masinas ja loputades need siis puhta veega. Plastosi võib puhastada ainult veega. Kui isikukaitsevahend saab märjaks kasutamisel või puhastamisel, siis tuleb lasta sellel loomulikult teel vahetu soojuse allikatest eemal ära kuivada. Metalltoodetel võib teatud mehaanilisi osi (nagu vedru, tiht, hing jms) korrapäraselt kergelt määrda parena talitluse tagamiseks. Muude puhastus- ja hooldustoimingute puhul tuleb pidada täpselt kinni isikukaitsevahendi manuaalis sisalduvatest detailsetest juhistest.
 - Isikukaitsevahendit tuleb transportida originaalpakendis.
 - Isikukaitsevahendit tuleb hoida originaalpakendis hästi ventileeritud kohas, kaitstuna otsese valguse, UV-kiirguse negatiivse mõju, niiskuse, teravate servade, äärmuslike temperatuuride ja korrodeerivate ainete eest.
 - Isikukaitsevahend tuleb kasuliku ea lõpus kõrvaldada kasutuselt vastavalt kehtivatele kohalikele regulatsioonidele (mis käsitlevad prügilasse ladestamist, põletamist jne).
 - Tootmisdefektiga isikukaitsevahend vahetatakse uue vastu välja.
- Kogukeharakmeid kasutatav organisatsioon peab varustama isikukaitsevahendi IDENTIFITSEERIMISKAARDIGA ja kirjutama sellele kõik ettenähtud andmed. Identifitseerimiskaart tuleb täita enne isikukaitsevahendi esmakordset kasutamist. IDENTIFITSEERIMISKAARDILE tuleb kirjutada kogu asjakohane info isikukaitsevahendi kohta (nagu seadme nimetus, seerianumber, ostukuupäev, esmakordse kasutamise kuupäev, kasutaja nimi, info ülevaatuste ja tehtud paranduste kohta). Ärge kasutage isikukaitsevahendit ilma selle identifitseerimiskaarti esmalt nõuetekohaselt täitmata!

IDENTIFITSEERIMISKAART

SEADME NIMETUS	KOOD
SEERIANUMBER	TOOTMISKUUPÄEV
KASUTAJA NIMI	
OSTUKUUPÄEV	ESMAKORDSE KASUTAMISE KUUPÄEV

TEHNILISED ÜLEVAATUSED

	KUUPÄEV	ÜLEVAATUSE PÕHJUS	TÄHELDATUD DEFEKTID, TEHTUD PARANDUSED JA MUU ASJAKOHANE INFO	JÄRGMISE KORRAPÄRASE ÜLEVAATUSE TÄHTAEG	VASTUTAVA ISIKU ALLKIRI
1					
2					
3					
4					
5					

Lisainfo järgmisest allikast:

Registreeritud Ühenduse kaubamärk, nr 016928426, Euroopa Liidu Intellektuaalomandi Amet (EUIPO) – Alicante – Hispaania
Tootja: Neri S.p.a. a Socio Unico – Via 8 Marzo, 6 – 42025 Corte Tegge di Cavriago (RE) – Itaalia

ELi vastavusdeklaratsioon on saadaval järgmiselt aadressil: www.nerispa.com