

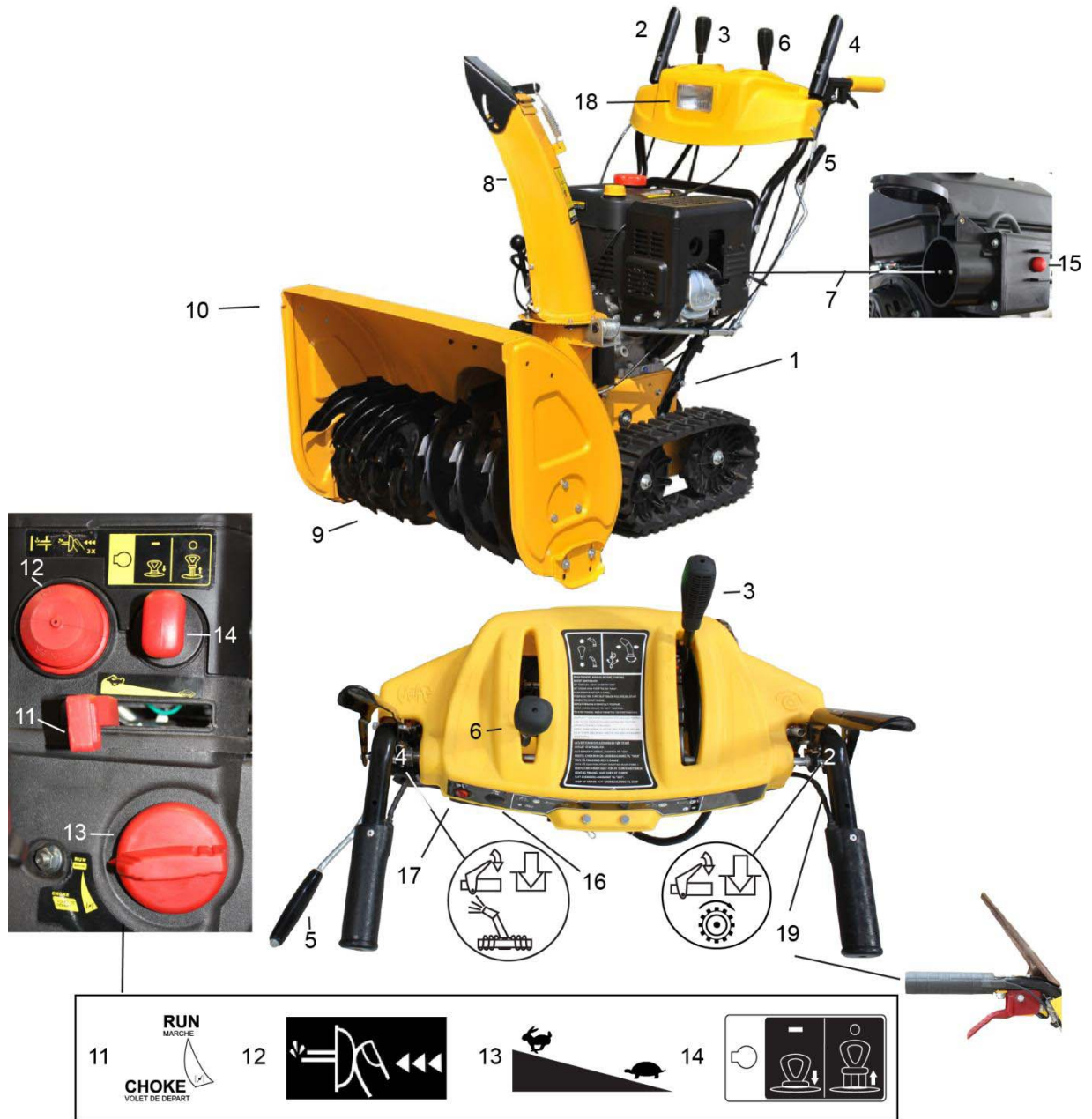
Kasutusjuhend

**7011TGE - 7011BE - 7013TGEX
7613TGE - 7621BE - 7621BEX**



**TÄHTIS!
ÄRGE UNUSTAGE ENNE
KÄIVITAMIST TÄITMAST UMBES
1.1 LIITRI MOOTORIÖLIGA SAE-30!**

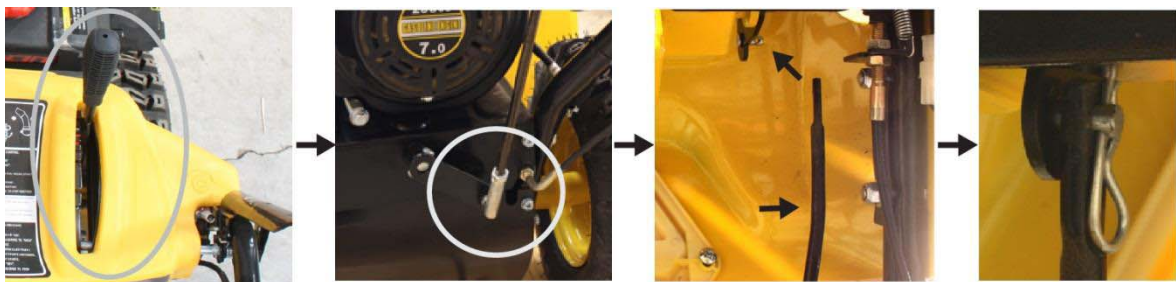
joonis
1



joonis
2



joonis
3



<p>joonis 4</p>	
<p>joonis 5</p>	
<p>joonis 6</p>	
<p>joonis 7</p>	
<p>joonis 8</p>	
<p>joonis 9</p>	

ORIGINAALKASUTUSJUHE

OHUTUSNÕUDED.....	4
OHUTUSJUHESED.....	4
OHUSÜMBOLID.....	4
MASINA OSAD.....	6
KOKKUPANEK.....	6
REGULEERIMINE.....	6
MOOTORI TALITLUS.....	6
FUNKTSIOONID.....	7
MASINA TALITLUS.....	7
HOOLDUS.....	8
HOIULEPANEK.....	9
HOOLDUS/RIKKEOTSING.....	10
TEHNILISED ANDMED.....	11

Hoolitsege, et te mõistate täielikult kõiki käesolevas juhendis sisalduvaid ohutusjuhiseid ning pidage neist kinni. Hoidke käesolev juhend tuleviku või masina edasimüümise tarvis alles.

OHUTUSNÕUDED

HOIATUS! Masina komponentide ja mootori väljalaskesüsteemi teatud osad sisaldavad teadaolevalt tervistkahjustavaid kemikaale.

OHT! See masin on konstrueeritud kasutamiseks vastavalt käesolevas juhendis sisalduvatele ohututele töövõtetele. Sarnaselt mis tahes muud tüüpi mootoriga masina kasutamisega võib kasutaja hooletus või viga põhjustada tõsiseid kehavigastusi. See masin suudab amputeerida sõrmi, varbaid ja jalgu ning paisata eemale võõrkehi. Järgmiste ohutusjuhiste eiramine põhjustab tõsiste kehavigastuste ja surmasaamise ohtu.

OHUTUSJUHESED

Pöörake erilist tähelepanu hüüumärgiga tähistatud ohutuslastele ettevaatusabinõudele.

Enne mootori käivitamist tuleb käesolev juhend ja ohutusinfo läbi lugeda ja endale selgeks teha.

Hoiatus! Nii on tähistatud potentsiaalselt ohtlik olukord, mis võib lõppeda surmasaamise või tõsiste kehavigastustega, kui seda ei väldita.

Käesolev juhend tuleb enne masina kasutamist läbi lugeda. Pöörduge masina müüja poole, kui teil on küsimusi ohutuse või masina talitluse kohta. Ohutusjuhiste eiramine põhjustab tõsiste kehavigastuste ja surmasaamise ohtu. Kõik ohutus- ja lumepuhuri hooldusjuhised on antud teie enda ohutuse huvides.

OHUSÜMBOLID

Vt joonist 9.

LUGEGE KASUTUSJUHE

Enne lumepuhuri kokkupanekut ja kasutamist tuleb lugeda läbi ja teha endale selgeks kõik kasutusjuhendis sisalduvad juhised. Masina kasutamisel tuleb kõiki juhiseid rangelt järgida.

HOIATUS! VÄLJAHEITETORU!

Masina töötamise ajal tuleb hoida käed väljaheitetoru avast eemal.

HOIATUS! PÖÖRLEV TIGUTOITUR!

Käsi ja jalgu ei tohi panna tigutoituri kere ega väljaheiteava lähedale. Tigutoitur suudab amputeerida sõrmi, varbaid ja jalgu. Selle nõude eiramine põhjustab tõsiste kehavigastuste ja surmasaamise ohtu.

HOIATUS! EEMALEPAISKUVAD ESEMED!

Masin võib korjata üles ja suudab paisata eemale raskeid võõrkehi. See põhjustab tõsiste kehavigastuste ohtu.

HOIATUS! TULEOHT!

Bensiinipaaki ei tohi täita ruumis sees, töötava ega kuumu mootoriga. Mahaläinud bensiin on äärmiselt tuleohtlik. Laske mootoril enne tankimist maha jahtuda.

HOIATUS! SÜSINIKMONOOKSIID!

Mootorit ei tohi käivitada ruumis sees ega kehva ventilatsiooniga kohas. Mootori heitgaasid sisaldavad süsinikmonooksiidi. Selle nõude eiramine põhjustab tõsiste kehavigastuste ja surmasaamise ohtu.

HOIATUS! ELEKTRILÖÖGIOHT!

Mootori elektrikäivitit ei tohi kasutada vihma käes.

Tööks valmistumine

- ⚠ Käsi ja jalgu ei tohi panna pöörlevate osade lähedale ega alla.
- ⚠ Käesolev juhend tuleb hoolikalt läbi lugeda. Hoolitsege, et te tunnete masina kõiki juhtseadiseid, seadistusi ja pidemeid.
- ⚠ Tehke endale selgeks, kuidas saab masina seisata ning hoolitsege, et te tunnete masina hädaseiskamise meetodit.
- ⚠ Lastel ja käesolevaid juhiseid mittetundvatel isikutel ei tohi lubada masinat kasutada. Teadke, et masina operaatori vanus võib olla kohalike seadustega sätestatud.
- ⚠ Masinat ei tohi kasutada, kui tunnete end halvasti, olete väsinud või tarbinud alkoholi, ravimeid või narkootikume.
- ⚠ Masinat tuleb enne igat kasutuskorda kontrollida. Hoolitsege, et masina ükski osa ei ole kulunud ega kahjustunud.
- ⚠ Tasakaalu säilitamiseks tuleb kulunud või kahjustunud elemendid ja poldid asendada komplektidena.
- ⚠ Masina operaator vastutab inimeste ohutuse eest.
- ⚠ Masinat ei tohi kasutada laste ega loomade lähedal.
- ⚠ Masina operaator on vastutav teiste inimeste ja nende varaga seotud õnnetusjuhtumite ja ohtude eest.
- ⚠ Kontrollige hoolikalt üle ala, kus kavatsete masinat kasutada. Eemaldage vajadusel võõrkehad.
- ⚠ Masinat ei tohi tankida ruumis sees ega töötava mootoriga.
- ⚠ Mahaläinud bensiin on äärmiselt tuleohtlik! Kuuma mootoriga masinat ei tohi tankida!
- ⚠ Mahaläinud bensiin tuleb enne mootori käivitamist ära pühkida. Mahaläinud bensiin on tule- ja plahvatusohtlik!

- ⚠ Hoidke ennast ohtude eest ja olge tähelepanelik raskel pinnasel töötades (äärmiselt kivine või kõva pinnas).
- ⚠ Kanda tuleb terasninade ja mittelibisevate taldadega saapaid. Vältige kehast eemale hoidvate riide kandmist.

Talitus

- ⚠ Mootor tuleb käivitada masina ohutustsoonist.
- ⚠ Masina kasutamise ajal ei tohi lumepuhuri ohutustsoonist lahkuda. Kui masina ohutustsoonist on vaja lahkuda, siis seisake eelnevalt mootor.
- ⚠ Võõrkeha tabamisel seisake viivitamata mootor, ühendage lahti süüteküünla piip ja kontrollige masinat hoolikalt kahjustuste suhtes. Kahjustused tuleb kõrvaldada enne masina kasutamise jätkamist.
- ⚠ Kui masin hakkab tavalult vibreerima, siis seisake mootor ja tehke viivitamata kindlaks vibratsiooni põhjus. Vibreerimine hoiatab tavaliselt kahjustuse eest.
- ⚠ Enne masina järelevalveta jätmist tuleb hoovad vabastada, mootor seisata ja süüteküünla piip lahti ühendada.
- ⚠ Enne mis tahes remonttöö, reguleerimise või kontrollimise tegemist tuleb mootor seisata ning oodata ära kõikide liikuvate osade täielik seiskumine.
- ⚠ Olge äärmiselt ettevaatlik kallakutel töötades.
- ⚠ Masinat ei tohi juhtida kiirel sammul.
- ⚠ Ärge koormake masinat üle liiga kiiresti töötada püüdes.
- ⚠ Masinal ei tohi keegi kaasa sõita.
- ⚠ Olge väga tähelepanelik masinaga tagurdades.
- ⚠ Kõrvalseisjaid ei tohi lubada masina ette.
- ⚠ Terad tuleb seisata ajaks, kui masinat ei kasutata.
- ⚠ Masinat tohib kasutada üksnes päeva-valguses või hästi valgustatud kohas.
- ⚠ Tagage endale kindel jalgealune ning hoidke alati pidemetest kindlalt kinni. Masinaga töötades ei tohi joosta – masinat tohib juhtida üksnes kõndides.
- ⚠ Masinat ei tohi kasutada paljajalu ega sandaale kandes.
- ⚠ Kallakutel suunda muutes tuleb olla äärmiselt tähelepanelik.
- ⚠ Töötava mootoriga masinat ei tohi püüda reguleerida.
- ⚠ Masinaga tagurdades või masinat tahapoole tõmmates tuleb olla äärmiselt ettevaatlik.
- ⚠ Mootorit ei tohi käitada ruumis sees ega kehva ventilatsiooniga kohas. Mootori heitgaasid sisaldavad süsinikmonoksiidi. Selle nõude eiramine põhjustab tõsiste kehavigastuste ja surmasaamise ohtu.

Bensiiniohutis

- ⚠ Olge äärmiselt ettevaatlik bensiini käsitsedes. Bensiin on äärmiselt tuleohtlik ja selle aurud on plahvatusohtlikud.

- ⚠ Bensiini kehale või riietele sattumine võib põhjustada tõsiseid kehavigastusi. Loputage nahk puhtaks ja vahetage viivitamata riided!
- ⚠ Kasutada tohib üksnes spetsiaalselt bensiini jaoks ettenähtud kanistrit. Karastusjoogi või muu sellise pudelit ei tohi kasutada!
- ⚠ Kustutage sigaret, sigar, piip ja kõik muud süüteallikad.
- ⚠ Masinat ei tohi tankida ruumis sees.
- ⚠ Mootoril tuleb lasta enne tankimist maha jahtuda.
- ⚠ Et kütusele jääks paisumiseks piisavalt ruumi, tohib kütusepaagi täita üksnes 2,5 cm võrra allapoole täitekaela alaservast.
- ⚠ Kütusepaagi kork tuleb pärast tankimist kindlalt kinni keerata.
- ⚠ Tankimisel ei tohi kasutada tankimis-püstoli lukustusfunktsiooni.
- ⚠ Tankimise ajal ei tohi suitsetada.
- ⚠ Masinat ei tohi tankida hoones sees ega kohas, kus bensiiniaurud võivad puutuda kokku süüteallikaga.
- ⚠ Hoidke bensiin ja mootor eemal seadmetest, signaallampidest, grillidest, elektriseadmetest, elektritööriistadest ja muust sellisest.
- ⚠ Kui kütusepaak vajab tühjendamist, siis tuleb seda teha väljas.

Hooldus ja hoiulepanek

- ⚠ Mootor tuleb seisata enne mis tahes hooldus- või puhastustööde tegemist, enne tööriistade vahetamist ja masina transportimiseks muu vahendiga peale selle enda mootori jõu.
- ⚠ Kontrollige korrapäraselt, et kõik poldid ja mutrid on pingutatud. Pingutage vajadusel üle.
- ⚠ Mootoril tuleb lasta täielikult maha jahtuda enne masina siseruumi hoiule paigutamist või kinni katmist.
- ⚠ Kui te masinat pikemat aega ei kasuta, siis lugege asjakohaseid juhiseid käesolevast juhendist.
- ⚠ Hooldage ohu- ja juhissilte ning asendage need vajadusel.
- ⚠ Kasutada tohib üksnes originaalvaruosi ja -tarvikuid. Tootja vabaneb vastutusest originaalosadest ja -tarvikutest erinevate osade ja tarvikute kasutamisel.
- ⚠ Rikkis summuti tuleb asendada.

Mitmesugust

- ⚠ Ülekanne tarnitakse määratuna. Enne masina igat kasutuskorda tuleb siiski hoolitseda, et see on nõuetekohaselt määratud.
- ⚠ Mootor on masina tarnimisel õliga täitmata.
- ⚠ Tehases paigaldatud juhtseadiseid nagu pidemele paigaldatud siduritross ei tohi eemaldada ega paljastada.
- ⚠ Kütusepaaki tohib tühjendada üksnes väljas. Bensiin on äärmiselt tuleohtlik ja selle aurud on plahvatusohtlikud.
- ⚠ Treileril jne transportimiseks tuleb masin nõuetekohaselt kohale kindlustada.
- ⚠ Vähendage gaasi mootori seiskamisel ja sulgege kütuseklapp.

Vt joonist 1.

1. Lumepuhur
2. Sidurihoob
3. Käigukang (6 edasikäiku – 2 tagasikäiku)
4. Tigutoituri aktiveerimise hoob
5. Väljaheitetoru reguleerimise hoob (horisontaalne reguleerimine)
6. Deflektori reguleerimise hoob (vertikaalne reguleerimine)
7. Elektrikäiviti (pistikupesa)
8. Väljaheitetoru
9. Tigutoitur
10. Kaitsed* (suure lumekoguse nagu lumehangede jaoks)
11. Õhuklapp
12. Täitepump
13. Gaas
14. Süütevõti
15. Elektrikäiviti käivitusnupp
16. Pidemete soojendamise lüliti
17. Esitule lüliti
18. Esituli
19. Diferentsiaal*

Märkus: Joonised võivad teie mudelist erineda.

* Võib teie mudelist erineda.

KOKKUPANEK

Juhtpaneel (joonis 2)

1. Kinnitage juhtpaneel alumisele juhtrauale.
2. Seadke juhtraud kohakuti. Sisestage polt ja seib ning pingutage.

Käiguvahetusseadmestik (joonis 3)

1. Kinnitage varras ülekangeteljele.
2. Sobitage varras juhtpaneeli all käigukangile. Kinnitamiseks sisestage hark.

Väljaheitetoru (joonis 4)

Järgige juhiseid jooniselt 4.

Kui kord väljaheitetoru on paigaldatud, siis peaks seda saama käega vabalt liigutada. Kui see ei liigu, siis kontrollige üle, et plaadid on õiges järjestuses ning et poldid on nõuetekohaselt pingutatud. Väljaheitetoru juhtnupu ülekeeramisel võivad hambad libiseda ning seetõttu väljaheitetoru koost kinni kiiluda. Vabastage sel juhul tugiplaadid ning reguleerige uuesti hambaid ja plaate.

Deflektori reguleerimine

(vertikaalne reguleerimine) (joonis 5)

1. Tõmmake väljaheitetrossi juhtpaneeli poole ja seadke kohakuti.
2. Kinnitage tross deflektori reguleerimise hoova külge (vertikaalne reguleerimine) (joonis 1-6).
3. Reguleerige ja pingutage tross mutrit pingutades.
4. Kontrollige trossi pingust pidet tõmmates. Reguleerige vajadusel uuesti.

Sidurihoob ja tigutoituri aktiveerimise hoob (joonis 6)

Nõuetekohase veojõu ja puhuri koormamise tagamiseks vajavad tigutoituri ja veotross reguleerimist. Järgige selleks allpool antud juhiseid.

Tähtis! Trossid peavad hädaolukorras pidemete vabastamisel toimima hädaseiskamishoova päästikuna.

Hoiatus! Veotrossi reguleerimise ajal ei tohi tigutoiturit tööle rakendada.

Hoiatus! Hoolitsege, et masina ümber ei ole selle reguleerimise ajal inimesi!

1. Tõkestage lumepuhur.
 - See on vajalik masina liikumise takistamiseks, kui trossid on liiga pingul.
2. Pingutage kruvipingutit, kuni trossid ei ole enam lõdvad.
3. Käivitage mootor, kui trossid on reguleeritud.

Sidurihoova reguleerimine (joonised 1-2 ja 6)

1. Tõmmake veohooba – rattad peaks pöörlema.
 - Kui rattad ei pöörle, siis pingutage trossi veel kruvipingutist.
2. Vabastage veohoob – rattad peaks viivitamata pöörlemast lakkama.
 - Kui rattad ikka pöörlevad, siis laske trossi kruvipingutist lõdvemaks.

Tigutoituri aktiveerimise hoova reguleerimine (joonised 1-4 ja 6)

1. Tõmmake tigutoituri hooba – tigutoitur peaks pöörlema.
 - Kui tigutoitur ei pöörle, siis pingutage trossi veel kruvipingutist.
2. Vabastage tigutoituri hoob – see peaks viivitamata seiskama tigutoituri pöörlemise.
 - Kui tigutoitur ikka pöörleb, siis laske trossi kruvipingutist lõdvemaks.

Hädaseiskamine Vabastage korraga nii veo- kui tigutoituri hoob. Kui trossid on nõuetekohaselt reguleeritud, siis rakendub hädaseiskamishoob, mis mootori seiskab. Kui mootor ei seisku, siis vajab sidurihoob või tigutoituri aktiveerimise hoob uuesti reguleerimist.

Tugitaldade reguleerimine (joonis 7)

1. Keerake 2 mutrit lahtipoole.
2. Reguleerige tugitaldu nii, et tigutoituri kere on maapinnaga rõhtsalt, ja pingutage siis mutrid uuesti.

MOOTORI TALITLUS

Tähtis! Peate enne mootori käivitamist täitma mootori õliga ja masina tankima.

- Kontrollige kütuse- ja mootoriõli taset ning lisage neid vajadusel.
- Hoolitsege, et süüteküünla piip on kindlalt süüteküünlale ühendatud.

Mootori käivitamine

Mootori õhuklapp (joonis 1-11)

- Külma mootori käivitamiseks liigutage õhuklapi hoob suletud asendisse. (Ainult külma mootori puhul!)
- Sooja mootori uuesti käivitamiseks jätke õhuklapi hoob avatud asendisse.

Täitepump (joonis 1-12)

- Külma mootori puhul varustab täitepump karburaatorit suurema bensinikogusega. Parima talitluse tagamiseks vajutage täitepumpa vähemalt 3 korda.

Gaasihoob (joonis 1-13)

- Liigutage gaasihoob umbes 1/3 kaugusele aeglasest (kilpkonn) asendist kiire (jänes) asendi poole.

Süütevõti (joonis 1-14)

- Sisestage süütevõti võtmeauku.

230 V elektrikäiviti (joonis 1-15)

- Ühendage toitejuhe pistikupessa ja vajutage käivitusnuppu. Pärast mootori käivitumist eemaldage pistik pesast. Alternatiivne võimalus mootori käivitamiseks on tõmmata tagasitõmbega käiviti.

Tagasitõmbega käiviti (alternatiivne võimalus)

- Tõmmake ettevaatlikult tagasitõmbega käiviti, kuni tunnete trossi liikumisel vastupanu. Tõmmake siis kiiresti ja tarmukalt. Ärge tagasitõmbega käiviti käest lahti laske, vaid laske sellel ettevaatlikult tagasi libiseda ja tõmmake siis uuesti.

Mootori õhuklapp (joonis 1-11)

- Lükake õhuklapi hoob mootori soojenedes järkjärgult suletud asendist avatud asendisse.

Mootori seiskamine

Mootori seiskamiseks järgige allpool kirjeldatud protseduuri.

Gaasihoob (joonis 1-13)

- Liigutage gaasihooba kiirest (jänes) asendist aeglaselt (kilpkonn) asendi poole.

Süütevõti (joonis 1-14)

- Tõmmake võti välja.

FUNKTSIOONID

Soojendusega pide (joonis 1-16)

- Vajutage soojendinuppu juhtpaneelil pidemete soojenduse sisselülitamiseks.

Esituli (joonis 1-17)

- Vajutage nuppu esitule sisselülitamiseks.

Diferentsiaal – Roomikutega mudelid (joonis 1-19)*

- Tõmmake paremale pööramiseks hooba juhtraua paremal küljel. Tõmmake vasakule pööramiseks hooba juhtraua vasakul küljel.

* Ainult mudelitel 7013TGEX ja 7621BEX.

MASINA TALITLUS

Tähtis! Tühjendage ja kindlustage tööpiirkond. Lumepuhuri operaator on vastutav teiste inimeste kehavigastuste ja vara kahjustamise eest.

Esimene etapp: Ettevalmistused

1. Lükake gaasihoob (joonis 1-13) täisgaasile (kiire ehk jänes).
2. Pöörake väljaheitetoru reguleerimise hooba (joonis 1-5) horisontaalse väljaheiteturga reguleerimiseks.
3. Pöörake väljaheitetoru reguleerimise hooba (joonis 1-6) vertikaalse väljaheiteturga reguleerimiseks.

Hoiatus! Väljaheitetoru ei tohi suunata kõrvalseisjate poole ning kedagi ei tohi lubada masina ette.

Ettevaatust! Lume kogusest sõltuvalt võib heitekauguseks olla kuni 15 meetrit väljaheitetorust.

Teine etapp: Lumekoristus

1. Tõmmake parempoolset juhthooba ajami rakendamiseks ning lumepuhur hakkab liikuma. (Joonis 1-2)
2. 6 edasikäiku ja 2 tagasikäiku (R1 ja R2) võimaldavad valida sobiva töökiiruse. (Joonis 1-3)
3. Lükake vasakpoolset juhthooba tigutoituri tööle rakendamiseks. (Joonis 1-4)

Märkus: Ärge koormake masinat üle lund liiga kiiresti koristada püüdes.

Nõuanne: Valige väiksem kiirus märja ja raske lume ning suurem kiirus kerge ja pulbrilise lume puhul.

Hoiatus! Masin ei sobi lörtsi puhul kasutamiseks!

Hoiatus!

- Olge äärmiselt ettevaatlik ristuvatel kruusakattega sissesõidu-, jalg- ja sõiduteedel töötades.
- Kallakutel ei tohi masinaga ristisuunas töötada.
- Olge äärmiselt ettevaatlik kallakutel suunda muutes.
- Ärge püüdke koristada lund järskudel kallakutelt.

Tigutoitur

Veovõll on tigutoiturile kindlustatud löikepoltidega. Löikepoldid purunevad, kui tigutoitur tabab mõnd kõva eset. See on nii lumepuhuri edasise kahjustumise vältimiseks. Leiate juhtpaneelile kinnitatult kaks varupolti koos mutritega.

Hoiatus! Löikepolte ei tohi asendada muud tüüpi poltidega!

Väljaheitetoru ummistumisel: Seisake mootor. Oodake ära kõikide pöörlevate osade täielik seiskumine. Puhastage toru ja tigutoitur puhastusriistaga. (Joonis 8)

HOOLDUS

Hoolduse tähtsus

Nõuetekohane ja hoolikas hooldus kindlustab kasutajale kulude kokkuhoiu ning on hädavajalik masina ohutu ja rikkevaba talitluse tagamiseks.

HOIATUS!

Valesti tehtud hooldustööd ning juhiste ja ettevaatusabinõude eiramine põhjustavad tõsiste kehavigastuste ja surmasaamise ohtu. Järgige seetõttu alati käesolevas juhendis antud protseduure ja ettevaatusabinõusid.

Masina nõuetekohase hoolduse kindlustamiseks on järgmistel lehekülgedel toodud ära hooldusgraafik ning vajalike hooldustööde ja masina kontrollimise protseduuri kirjeldus. Keerukamad või eritööriistu nõudvad hooldustoimingud tuleks lasta teha tehnikul või pädeval mehaanikul.

Hooldusohutus

Sarnaselt mis tahes muud tüüpi mootoriga masina kasutamise ajal võib kasutaja hooletus või viga põhjustada tõsiseid kehavigastusi. Kõikide ohtude või ohuolukordade eest on võimatu hoiatada, mistõttu on tähtis, et masina kasutaja oleks valvas ning kasutaks masinat ohutult ja ratsionaalselt vältimaks iseenda ja teiste ohustamist.

Ohutusalsed ettevaatusabinõud

Tähtis! Mootor tuleb seisata enne mis tahes hooldus- või remonttöö tegemist.

Tule- ja plahvatusohtu vähendamiseks tuleb olla bensiini käsitsedes äärmiselt ettevaatlik.

Masina osi tohib puhastada üksnes mittesüttiva lahustiga – bensiini ei tohi kasutada!

Sigaretid, sädemed ja leegid ning muud süüteallikad tuleb hoida masinast eemal.

Tankimine

Eemaldage seisatud mootoriga masina kütusepaagilt kork ja kontrollige kütusetaset. Kui kütusetase on madal, siis tankige masin.

Soovitused kasutatava kütuse kohta

- Kasutada tohib üksnes pliivaba bensiini oktaaniarvuga vähemalt 95.
- Vananenud või saastunud bensiini ning õli ja bensiini segu ei tohi kasutada.
- Hoolitsege, et kütusepaaki ei satu mustust ega vett.

Tankige masin hästi ventileeritud kohas enne mootori käivitamist. Kui mootor on eelnevalt töötanud, siis laske sellel maha jahtuda. Tankige ettevaatlikult kütuse mahamineku vältimiseks. Ärge tankige kütust rohkem kui kütusefiltri õlani. Keerake kütusepaagi kork pärast tankimist kindlalt kinni.

Mootoriõli taseme kontrollimine

Mootoriõli taseme nõuetekohaseks kontrollimiseks peab mootor olema seisatud ja masin rõhtsas asendis.

Tehke nii:

- Eemaldage täiteava kork/õlimõõtevarras ja pühkige see puhtaks.
- Sisestage õlimõõtevarras õlitaseme kontrollimiseks täitekaela. Tõmmake varras välja.

Märkus: Õlitase peab jääma varda otsas näidatud vahemikku. Kui õlitase jääb lubatud vahemiku madalamasse ossa, siis lisage SAE õli.

- Keerake täiteava kork/õlimõõtevarras kindlalt oma kohale.

Hoiatus! Õli ei tohi valada masinasse üle ettenähtud vahemiku ülemise osa, kuna see kahjustaks mootorit.

Mootoriõli vahetamine

Tühjendage masin vanast õlist sooja mootoriga. Soe õli on külmast vedelam ja voolab lihtsamalt masinast välja.

Tehke nii:

- Asetage sobiv mahuti mootori alla kasutatud õli kogumiseks.
- Eemaldage täiteava kork ja tühjenduskork.
- Laske kogu vanaõlil välja voolata!
- Paigaldage uuesti ja pingutage kindlalt tühjenduskork.
- Täitke uue soovitatud õliga.

Kõrvaldage kasutatud mootoriõli keskkonnaohutult. Soovitame hoida kasutatud õli suletud mahutis ning viia see ringlussevõtukeskusesse või vanaõli vastuvõtvasse hooldejaama. Vanaõli ei tohi visata ära koos olmejäätmetega, valada maapinnale ega kanalisatsiooni.

Mootoriõli spetsifikatsioonid

Õli mõjutab masina talitlust ja kasulikku iga. Kasutage 4-taktilise mootori õli SAE 30.

Süüteküünal

Kontrollige süüteküünalt mustuse ja tahma suhtes. Puhastage see vajadusel vaskharjastega harjaga.

- Süüteküünal vajab esmakordselt hooldust umbes 10 töötunni järel.
- Pärast seda vajab süüteküünal hooldust iga 50 töötunni järel.

Tehke nii:

- Ühendage süüteküünla piip lahti ja puhastage süüteküünla ümbrus mustusest.
- Eemaldage süüteküünal süüteküünlavõtmega. Kontrollige süüteküünalt.
- Asendage süüteküünal, kui elektroodid on kulunud või isolaator mõranenud või katki.
- Mõõtke sobiva mõõteriistaga ära süüteküünla elektroodivahe.
- Vahe peab olema 0,70-0,80 mm. Korrigeerige vajadusel elektroodivahet külgmist elektroodi ettevaatlikult painutades.
- Paigaldage süüteküünal keerme kahjustamise vältimiseks ettevaatlikult käsitsi tagasi.
- Kui kord süüteküünal on käsitsi paigaldatud, siis pingutage seda süüteküünlavõtmega vee kokku surumiseks. Kui paigaldate tagasi kasutatud süüteküünla, siis pingutage võtmega 1/8-1/4 pöörde võrra pärast käsitsi paigaldamist. Pingutage uut süüteküünalt pärast käsitsi paigaldamist võtmega 1/2 pöörde võrra.
- Ühendage süüteküünla piip.

Märkus: Vigane süüteküünal võib põhjustada mootori kahjustumist.

HOIULEPANEK

Pikaajalisele hoiulepanekule eelnevad nõuetekohased ettevalmistused on väga tähtsad, et lumepuhur ei hakkaks roostetama ega korrodeeruma ning et selle osad ja osade talitus ei kahjustuks.

Järgmised toimingud muudavad mootori käivitamise lihtsamaks pärast seda, kui te masinat kaua aega ei kasuta, ning hoiavad ära lumepuhuri roostetamise pikaajalise hoiustamise ajal.

Märkus: Garantii ei kehti valesti hoiustamise ning hooldussoovituste ja -hoiatuste eiramise põhjustatud masina ja mootori kahjustuste suhtes.

Puhastamine Kui mootor on eelnevalt töötanud, siis jätke see enne puhastamist vähemalt pooleks tunniks jahtuma. Puhastage lumepuhuri kõik välispinnad, parandage värvikahjustused ning katke kõik muud roostetada võivad pinnad õhukese õlikihiga.

Märkus: Otse kuumale mootorile sattuv vesi võib põhjustada kahjustusi või koguni mootori alumiinium-osade möranemist. Kui mootor on eelnevalt töötanud, siis jätke see enne masina pesemist vähemalt pooleks tunniks jahtuma.

Kütus Bensiin oksüdeerub ja vananeb hoiustamise ajal. Vananenud bensiin muudab raskeks mootori käivitamise ning selle vaigujäägid võivad kütusesüsteemi ummistada.

Sama bensiini ei tohi jätta mootorisse kauemaks kui 3 kuuks!

Hoiatus! Mootorit ei tohi käivitada, kui kütusepaagis on oksüdeerunud ja vananenud bensiin. Selle nõude eiramisel võivad karburaator ja kütusesüsteemi muud osad kahjustuda.

Ettevalmistused pikaajaliseks hoiulepanekuks
Soovitame kütusepaagi ja karburaatori enne masina pikaajalist hoiulepanekut tühjendada. Kütusestabilisaatori lisamine võib siiski pikendada kütuse kõlblikkusaega.

Kütusepaagi ja karburaatori tühjendamine
Soovitame tühjendada esmalt kütusepaagi ja siis karburaatori.

Tehke nii:

1. Asetage heakskiidetud bensiinikanister karburaatori alla ja kasutage letrit kütuse mahamineku vältimiseks.
2. Eemaldage karburaatori tühjenduspolst ja tõmmake seejärel välja kütusetoru.
3. Pärast kogu kütuse kanistrisse voolamist seadke tühjenduspolst ja kütusetoru tagasi oma kohale. Hoolitsege, et nii polt kui toru on kindlalt pingutatud.

Kütuselisandi lisamine

Järgige tootja kütuselisandi skaalat.

Tehke nii:

1. Tühjendage kütusepaak vanast bensiinist ja täitke värske bensiiniga.
2. Valage paaki kütuselisand.
3. Laske mootoril väljas 10 minutit tühikäigul töötada. Nii jõuab kütusesegu mootoriplokki ja karburaatorisse.
4. Seisake mootor.

Niiskusevastased ennetavad meetmed

Tehke nii, et viia miinimumini masina osade niiskusekahjustuste oht:

1. Vahetage mootoriõli.
2. Eemaldage süüteküünl.
3. Valage silindrisse supilusikatäis puhast mootoriõli.
4. Tõmmake mitu korda käivitiit, et õli silindris ühtlaselt laiali jaotuks.
5. Paigaldage süüteküünl tagasi.
6. Tõmmake aeglaselt käivitiit, kuni tunnete vastupanu. Nii tehes sulguvad klapid ning niiskus ei pääse mootori silindrisse. Laske käivitiil aeglaselt tagasi algasendisse liikuda.

Üldised nõuanded

- Valige masina hoiulepanekuks roostetamise ja korrodeerumise vältimiseks madala niiskustasemega hästi ventileeritud koht. Vältige süüteallikatega hoiukohti.
- Kütusepaagi tühjendamine viib miinimumini kütuse lekkimise ohu.
- Paigutage masin hoiule nii, et mootor on rõhtsas asendis. Masina kallutamine põhjustab kütuse ja õli lekkimise ohtu.
- Katke mootor ja väljalaskesüsteem tolmu eest kaitseks kinni.

Märkus: Kuum mootor ja väljalaskesüsteem võivad teatud materjalid süüdata või sulama panna. Seetõttu ei tohi kasutada tolmu kate. Mittepoorne kate põhjustab niiskuse lõksujäämist mootori ümber, soodustades seega roostetamist ja korrodeerumist.

Mootori tööks ettevalmistamine pärast masina pikaajalist hoiustamist

- Kontrollige mootorit hoolduspeatükis kirjeldatud viisil.
- Käivitage mootor talituspeatükis kirjeldatud viisil.

Märkus: Bensiin oksüdeerub ja vananeb aja jooksul, põhjustades raskusi mootori käivitamisel. Kui määrisite silindrid enne pikaajalist hoiustamist õliga, siis võib mootor pärast käivitumist natuke aega suitseda. See on normaalne.

Hoiulepaneku planeerija

Alla 1 kuu

- Spetsiaalsed ettevalmistused ei ole vajalikud.

1-2 kuud

- Täitke värske bensiiniga ja lisage kütuselisandit.

2 kuud kuni 1 aasta

- Täitke värske bensiiniga ja lisage kütuselisandit.
- Tühjendage karburaator kütusest.
- Puhastage kütusesetete tass.

1 aasta või kauem

- Tühjendage kütusepaak ja karburaator kütusest.
- Puhastage kütusesetete tass.
- Eemaldage süüteküünl.
- Valage supilusikatäis mootoriõli süüteküünla silindrisse. Tõmmake käivitiit, et panna mootor aeglaselt pöörlema – nii jaguneb õli ühtlaselt laiali. Paigaldage süüteküünl tagasi.
- Vahetage õli.

HOOLDUS/RIKKEOTSING

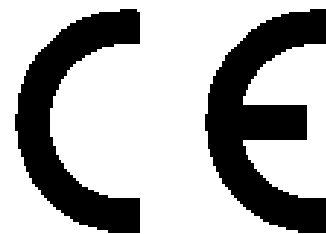
Hooldustabel		Iga kord	1 kuu pärast	Kord 3 kuu jooksul	Kord 6 kuu jooksul	Kord aastas
Mootoriõli	Kontrollida.	X				
	Vahetada.		X		X	
Setetetass	Puhastada.				X	
Süüteküünal	Kontrollida. Puhastada.				X	
	Asendada.					X
Sädemepüüdur	Puhastada.				X	
Tühikäigukiirus Põlemiskamber	Kontrollida. Reguleerida. Puhastada.					X
Klapi puhasvahe	Kontrollida. Reguleerida.					X
Kütusepaak ja -filter	Puhastada.					X
Kütusetorustik	Kontrollida.	Kord 2 aasta jooksul (Vajadusel asendada.)				

Talitlushäire	Võimalikud põhjused	Abinõud
Masin ei tööta sujuvalt ja vibreerib intensiivselt.	Poldid on lahti tulnud. Tigutoitur on halvasti kinnitatud.	Kontrollige polte. Kontrollige tigutoituri paigaldust.
Mootor ei tööta.	Gaasihoob on vales asendis. Süüteküünal on defektne. Kütusepaak on tühi. Kütuseklapp on suletud.	Kontrollige asendit. Asendage süüteküünal. Tankige. Avage kütuseklapp.
Mootor ei tööta sujuvalt.	Halb kütus. Määrduvad süüteküünal.	Tühjendage kütusepaak ja täitke värske kütusega. Puhastage süüteküünal.
Veojõud väheneb.	Siduri lõtk on liiga suur. Ajamirihm on lõtv või kahjustunud.	Reguleerige siduritrossi. Asendage ajamirihm. Pöörduge volitatud klienditeenindusse.
Mootor ei käivitu või sureb peagi välja.	Õhuklapp on vales asendis. Määrduvad süüteküünal. Tühi kütusepaak.	Kontrollige õhuklapi asendit. Puhastage või asendage süüteküünal (elektroodivahe peab olema 0,6 mm). Tankige.
Lume väljaheide on puudulik või puudub üldse.	Lume väljaheitesüsteem on ummistunud. Tigutoitur ei pöörle. Lõikepoldid on purunenud.	Puhastage lume väljaheitekoost kõva abivahendiga. Reguleerige tigutoituri siduritrossi. Asendage lõikepoldid või pöörduge volitatud klienditeenindusse.
Masin ei korista korralikult ära kogu lund.	Tugitalad on sobimatult reguleeritud.	Reguleerige tugitaldu.

TEHNILISED ANDMED

Snow king						
Mudel	7011TGE	7011BE	7013TGEX	7613TGE	7621BE	7621BEX
Mootor	Loncin LC180FDS	B&S 1150S	Loncin LC185FDS	Loncin LC185FDS	B&S 2100S	B&S 2100S
Töömaht (kuupsentimeetrit)	302	250	375	375	420	420
Töökõrgus (cm)	54,5	54,5	54,5	54,5	54,5	54,5
Töölaius (cm)	70	70	70	76	76	76
Käigud	6 edasikäiku ja 2 tagasikäiku	6 edasikäiku ja 2 tagasikäiku	6 edasikäiku ja 2 tagasikäiku	6 edasikäiku ja 2 tagasikäiku	6 edasikäiku ja 2 tagasikäiku	6 edasikäiku ja 2 tagasikäiku
Kaal (kg)	120,5	109	120	128,5	128,5	126
Rehvi suurus	15"	14"		15"	15"	
Roomikud			•			•
Diferentsiaal	•		•	•	•	•

CE vastavussertifikaat



Euroopa Liitu importija

Texas Andreas Petersen A/S

Tõendab käesolevaga, et järgmine

Bensiinimootoriga lumepuhur

**Snow King
7011TGE - 7011BE - 7013TGEX**

**Snow King
7613TGE - 7621BE – 7621BEX**

Vastab masinadirektiivi ja selle muudatuste spetsifikatsioonidele

2006/42/EÜ - 2004/108/EÜ

Vastavushindamismenetlus vastavalt lisale I

2000/14/EÜ, mida on muudetud direktiiviga 2005/88/EÜ

Vastab järgmiste standardite nõuetele

EN ISO 8437 : 1989+A1, EN ISO 3744 :1995

EN 55012 :202+A1, EN61000-6-1, EN 61000-6-3 :2011+A11

Texas Andreas Petersen A/S
Knullen 22 • DK-5260 Odense S

Dokumentatsiooni eest vastutav isik
Johnny Lolk, ostujuht

01.06.2013

Verner Hansen
Tegevdirektor