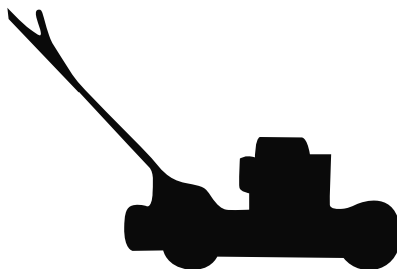


MURUNIIDUK KASUTUSJUHEND

Lugege kasutusjuhend läbi ja hoidke tuleviku tarvis alles.
Kasutusjuhend sisaldab olulist infot **OHUTUSE, KOKKUPANEKU, KASUTAMISE JA HOOLDUSE** kohta.

TOOTEINFO

Omanik peab olema kindel, et tootega on kaasas kogu tooteinfo.
Tooteinfo hulka kuuluvad **KASUTUSJUHEND, ASENDUSOSADE loend ja GARANTII.**
See info peab kuuluma toote komplekti kindlustamiseks vastavust kehtivatele seadustele.



MÄRKIGE ÜLES JÄRGNEV INFO OMA MASINA KOHTA. VAJATE NEID ANDMEID OSADE TELLIMISEL NING MASINA KAOTUSE VÕI VARGUSE KORRAL.

OSTUKOHT: _____

OSTUKUUPÄEV: Kuu _____ Kuupäev _____ Aasta _____

MUDELINUMBER: _____ **TOOTMISKUUPÄEV:** _____

OMANIKU INFO

Käesolev kasutusjuhend on koostatud sellisele isikule, kellel on põhiteadmised mehaanikast. Sarnaselt enamikule hooldusjuhenditest ei kirjeldata kõiki toiminguid. Kinnitusdetailide vabastamise või pingutamise toiminguid peaks suutma teha igaüks, kellel on põhiteadmised mehaanikast. Lugege käesolev juhend läbi enne masina kasutamist. Järgige kõiki juhiseid!

Õppige oma toodet tundma! Masina ja selle tööpõhimõtte tundmine tagab parima tulemuse masina kasutamisel. Kasutusjuhendi lugemisel võrrelge jooniseid masinaga. Tehke endale selgeks kõikide juhtseadiste asukohad ja funktsioonid. Õnnetusjuhtumite vältimiseks järgige kasutusjuhiseid ja ohutusnõudeid. Hoidke kasutusjuhend tuleviku tarvis alles.

TÄHTIS! Osad masinad müüakse lõpuni kokkupanemata kujul. Omanik on vastutav käesolevas juhendis sisalduvate kokkupanekujuhiste täpselt järgimise eest. Osad masinad aga on ostuhetkel lõpuni kokkupanud. Lõpuni kokkupanud masina omanik peab kontrollima, et masin on nõuetekohaselt kokkupanud. Omanik peab masinat ja käesolevas juhendis sisalduvaid juhiseid hoolikalt kontrollima ja omavahel võrdlema enne masina esmakordset kasutamist.

OMANIKU KOHUSTUS

Omanik on kohustatud järgima allpool antud juhiseid.

1. Lugege hoolikalt läbi ohutu talitluse juhised ja järgige neid.
2. Järgige kõiki kokkupaneku- ja ettevalmistusjuhiseid.
3. Kontrollige masinat.
4. Hoolitsege, et masina kasutaja teab, kuidas nõuetekohaselt kasutada kogu standardset ja lisavarustust.
5. Masinat tohib kasutada üksnes paigaldatud ja nõuetekohaselt funktsioneerivate kaitsekatete ja muude ohutusseadistega.
6. Reguleerige masinat nõuetekohaselt.
7. Masinale tohib paigaldada üksnes lubatud või heakskiidetud asendusosi.
8. Tehke kõik vajalikud masina hooldustööd.



HOIATUS!



Mootori väljalaskesüsteem, mõned selle osad ja masina teatud muud komponendid sisaldavad või väljastavad kemikaale, mis põhjustavad California osariigile teadaolevalt vähktõbe ja sünnidefekte või muid reproduktiivseid kahjustusi.

Akuklemmid ja seotud tarvikud sisaldavad pliidi ja pliiühendeid – kemikaale, mis California osariigile teadaolevalt põhjustavad vähktõbe ja sünnidefekte või muid reproduktiivseid kahjustusi. PESKE KÄSI PÄRAST SELLISTE OSADE KÄSITSEMIST!

TÄHTIS!

Ohutu kasutamise võtted iseliikuvatele muruniidukitele

See muruniiduk suudab amputeerida käsi ja jalgu ning paisata eemale esemeid. Järgmiste ohutusjuhiste eiramine võib põhjustada tõsiseid kehavigastusi või koguni surmasaamist.

I. Üldine talitlus

1. Lugege läbi, tehke endale selgeks ja järgige kõiki juhiseid masinal ja kasutusjuhendi(te)s. Tehke endale enne masina kasutamist põhjalikult selgeks juhtseadiste funktsioonid ja muruniiduki nõuetekohase kasutamise viis.
2. Käsi ja jalgu ei tohi panna pöörlevate osade lähedale ega alla. Hoidke eemale väljaheiteavast.
3. Lubage muruniidukit kasutada ainult vastutustundlikel isikutel, kes on tutvunud käesolevate juhistega.
4. Kontrollige põhjalikult muruniidukit ja piirkonda, kus seda kasutate. Puhastage niitmist vajav ala esemetest nagu kivid, mänguasjad, traadid, kondid, toikad jms, mille tera võib "üles korjata" ja eemale paisata.
5. Hoolitsege enne niitma asumist, et niidetaval alal ei ole teisi inimesi. Seisake muruniiduk, kui keegi siseneb tööpiirkonda.
6. Muruniidukit ei tohi kasutada paljajalu ega sandaalide kandes. Kandke alati tugevaid jalatseid.
7. Tõmmake muruniidukit tagurpidi üksnes siis, kui see on hädavajalik. Vaadake alla ja enda taha nii enne tagurpidi liikuma asumist kui tagurpidi liikudes.
8. Muruniidukit ei tohi kasutada, kui nõuete-kohased kaitsekatted, plaadid, murukogur või muud ohutusseadised on paigaldamata.
9. Lugege tootja juhiseid tarvikute nõuete-kohaseks kasutamiseks ja paigaldamiseks. Kasutada tohib üksnes tootja poolt heakskiidetud tarvikuid.
10. Seisake tera(d) kruusatee, jalgteel või sõiduteel ületamiseks.
11. Seisake mootor enne masina juurest lahkumist, enne masina puhastamist või väljaheitekanali ummistusest vabastamist.
12. Enne murukoguri eemaldamist tuleb mootor seisata ja oodata ära tera täielik seiskumine.
13. Muru tohib niita üksnes päevavalguses või hea tehisolgustuse olemasolu korral.

14. Muruniidukit ei tohi kasutada alkoholi, narkootikumide ega ravimite mõju all olles, kuna need ained võivad põhjustada unisust ja mõjutada teie võimet masinat ohutult kasutada.

15. Märge muru ei tohi niita. Hoolitsege, et teile on alati tagatud kindel jalgealune, hoidke kindlalt pidemest kinni ja kõndige. Joosta ei tohi!

16. Enne mootori käivitamist tuleb iseliikuval muruniidukil vabastada liikurmehhanism või sidur.

17. Kui masin hakkab tavatult vibreerima, siis seisake mootor ja tehke viivitamata kindlaks vibratsiooni põhjus. Vibratsioon annab tavaliselt märku probleemidest nagu kahjustatud tera, kinnitusest vabanenud tera või mootori kinnituspoltide vabanemine.

18. Muruniiduki kasutamisel tuleb alati kanda ohutus- või kaitseprille kaitsmaks silmi võõrkehade eest, mis võivad masinast eemale paiskuda.

19. Kavandage muru niitmisel liikumine nii, et niidet ei ole vaja heita välja teede, kõnniteede, kõrvalseisjate ega muu sellise poole.

20. Seisake mootor, kui tera tabab võõrkeha. Eemaldage süüteküünlalt juhe. Kontrollige tera ja muruniidukit kahjustuste suhtes. Kahjustuste leidmisel laske muruniiduk remontida, enne kui selle uuesti käivitate.

21. Muru niitmise ajal hoidke muruniiduki pesuavad ja muud hooldusavad suletuna.

II. Kallakutel kasutamine

Kallakutel on kõige lihtsam libiseda ja kukkuda ning tõsiselt vigastada saada. Kõik kallakud nõuavad erilist ettevaatlikkust. Kui tunnete end kallakul ebamugavalt, siis ärge seda niitke.

TEHKE NII:

Niitke kallakutel muru risti, mitte üles ja alla suunas. Ärge niitke liiga järske kallakuid (maksimaalselt 15 kraadi) ega piirkondi, kus maapind on väga konarlik. Lugege suuniseid käesoleva kasutusjuhendi hilisematest peatükkidest kallakutel ohutult töötamiseks. Olge äärmiselt ettevaatlik kallakul suunda muutes.

Eemaldage esemed nagu kivid, oksad jms. Olge tähelepanelik aukude, rööbaste ja kõrgendite suhtes. Pikk hein võib takistusi varjata.

TÄHTIS!

ÄRGE NII TEHKE:

Ärge niitke kraavide ega tammide lähedal.
Võite kaotada jalgealuse või tasakaalu.
Ärge niitke liiga järske kallakuid.
Ärge niitke märga muru.
Märg jalgealune põhjustab libisemist.

III. Lapsed

Traagilisi õnnetusjuhtumeid võib esineda, kui masina operaator ei ole tähelepanelik laste juuresolu suhtes. Muruniiduk ja niitmine äratavad tihti laste tähelepanu. Ärge kunagi eeldage, et lapsed püsivad seal, kus neid viimati nägite.

1. Hoolitsege, et lapsed püsivad niitmispirkonnast eemal ning on kogu aeg vastutava täiskasvanu järelevalve all.
2. Olge tähelepanelik ja seisake muruniiduk, kui lapsed niitmispirkonda sisenevad.
3. Vaadake alla ja enda taha nii enne tagurpidi liikuma asumist kui tagurpidi liikudes, et olla kindel, et läheduses ei ole väikseid lapsi.
4. Lastel ei tohi mingil juhul lubada muruniidukit kasutada.
5. Olge eriti ettevaatlik pimedatele nurkadele, põõsastele, puudele ja muudele sellistele objektidele lähenedes, mis võivad nägemisulatust piirata.

IV. Hooldus

*1. Olge eriti ettevaatlik bensiini ja muid kütuseid käsitsedes. Need on tuleohtlikud ja kütuseaurud on plahvatusohtlikud.

- a. Kasutage kütuse jaoks üksnes spetsiaalset heakskiidetud bensiinkanistrit.
- b. Töötava mootoriga masinal ei tohi kütusepaagi korki eemaldada ega masinat tankida. Laske mootoril enne tankimist maha jahtuda. Ärge suitsetage!
- c. Ruumis sees ei tohi masinat tankida.
- d. Masinat ja kütusekanistrit ei tohi säilitada siseruumis, kus on kasutusel lahtine leek, nagu veesoojendi lähedal.

*2. Mootorit ei tohi käivitada ruumis sees ega muus halvasti ventileeritud kohas.

3. Kui mootor töötab, siis ei tohi reguleerida ega remontida osi nagu kõrguse regulaatorid või murukogur. Ühendage lahti süüteküünla juhe ning hoidke juhe küünlast eemal tahtmatu käivitamise vältimiseks. Reguleerimis- ja remonttööd tehes tuleb kanda silmakaitseid.

4. Hoolitsege, et kõik mutrid ja poldid ning eeskätt tera kinnituspoldid on kindlalt pingutatud ning heas seisukorras.

5. Ohutusseadiseid ei tohi kahjustada. Kontrollige korrapäraselt nende nõuetekohast talitlust.

6. Tuleohtu vähendamiseks hoolitsege, et muruniiduki pindadele ei kogune muruniidet, lehti ega muud sellist. Kui õli või kütust läheb maha, siis koristage see kohe ära. Laske muruniidukil maha jahtuda, enne kui selle hoiule paigutate.

7. Kontrollige masinat, kui tera mõnd eset tabab. Remontige vajadusel enne uuesti käivitamist.

8. Töötava mootoriga masinal ei tohi püüda reguleerida rataste kõrgust.

9. Elektrivõrgu toitel kasutatav elektriniiduk tuleb elektrivõrgust lahti ühendada enne puhastamist, remontimist või reguleerimist.

10. Murukoguri osad kuluvad normaalse kasutamise käigus ja võivad kahjustuda. Sel juhul võivad masina liikuvad osad katteta jääda ning võimalikuks võib osutuda esemete masinast eemale paiskumine. Kontrollige neid osi korrapäraselt ja asendage need vajadusel tootja poolt soovitatud osadega. Murukogur tuleb enne muruniiduki hoiule paigutamist kindlasti tühjendada.

11. Muruniiduki terad on teravad. Lõikeoht! Mähkige tera(d) sisse või kandke töökindaid ja olge äärmiselt ettevaatlik, kui terasid hooldate.

12. Ärge muutke mootori põhi- ega kiiruseseadistust.

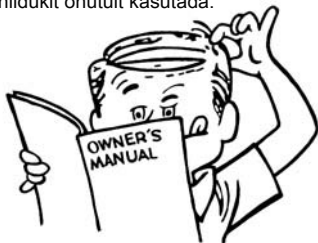
13. Kontrollige korrapäraselt tera kulumise ja kahjustuste nagu mõrade ja täkete suhtes. Kõver või muudmoodi kahjustunud tera tuleb viivitamata asendada tehasesaadud asendusteraga. Ohutuse ja hea lõiketulemuse kindlustamiseks asendage tera iga kahe aasta järel. Kontrollige korrapäraselt tera polti ja mootori kinnituspolte. Asendage kahjustatud poldid ja pingutage halvasti kinnitatud poldid.

14. Kasutage üksnes originaalvarustust või lubatud asendusosi.

*Tärnikesega tähistatu ei kehti elektriniiduki puhul.

OHUTU NIITMISE JUHEND

Iga mootoriga masinaid kasutav isik peab tegema endale selgeks nõuetekohase ja nõuetevastase kasutamise ning ohutute ja ohtlike niitmismeetodite vahelise erinevuse. Lugege järgmised leheküljed hoolikalt läbi. Need aitavad teil endale nimetatud erinevused selgeks teha. Väga tihti on muruniiduki kasutaja kogenematu ja nõuetekohaselt instrueerimata või ei ole lugenud kasutusjuhendit ja masinal olevaid juhiseid enne muruniiduki esmakordset kasutamist. Selle ulemuseks võib olla masina selliselt kasutamine, millega ohustatakse nii kasutajat, kõrvalseisjaid kui masinat. Teiseks tulemuseks võib olla niidetud ala halb välimus. Lugege seda kasutusjuhendit. Lugege masinal olevaid juhiseid. Kasutage muruniidukit vastavalt ohutu niitmise juhendile ning muudele ohutusnõuetele ja soovitudele käesolevas kasutusjuhendis ja masinal. Hoolitsege, et masina iga kasutaja on lugenud juhiseid ja et talle on selgitatud, kuidas muruniidukit ohutult kasutada.



Muruniiduk on konstrueeritud tagama head tulemust ja olema vastupidav normaalsel muruhooldusel elurajoonis. Kui muruniidukit ei hooldata nõuetekohaselt või kui seda kasutatakse sobimatul maastikul või sobimatutes tingimustes, siis vähenevad toote suutlikkus ja ohutus. Nõuetekohane riietus on ohutu muruniitmise oluline osa. Kaitseprillid kaitsevad silmi masinast eemale paiskuvate esemete eest. Teraskattega ninadega turvajalatsid kaitsevad jalgu tera eest. Käsivarsi ja jalgu katvad särgid ja püksid võivad peatada või juhtida kõrvale masinast eemalepaiskunud eseme.



Harjutage muruniiduki kasutamist, enne kui asute tegelikult muru niitma. Valige selleks suur avatud ja tasane ala. Tehke endale selgeks juhtseadiste asukohad ja tööpõhimõtted. On oluline, et tera saab hädaolukorras kiiresti seisata. Õppige muru niitma ja muruniiduki üle pidevat kontrolli säilitama.

Paljusid muruniidukeid käivitatakse käsitsi. Tõmmatava käiviti kasutamisel hoolitsege, et teile on tagatud kindel jalgealune ning et jalad on terast eemal. Võtke käivitipidemest kindlalt kinni, ent käivitinööri ei tohi mingil juhul ümber randme ega sõrmede mässida parema haarde saavutamiseks. Muruniiduk on konstrueeritud kasutamiseks korraga üksnes ühe isiku poolt. Niitke alati muru üksi. Muruniidukil ei tohi keegi kaasa sõita. Muruniidukil kaasasõitmine on ohtlik nii kaasasõitjale kui masina kasutajale. Muruniiduk ei ole ettenähtud kasutamiseks meelelahutus- ega esemete vedamise vahendina.



Kas niitmist vajav ala on märg? Ärge niitke märga muru! Märja muru niitmine võib põhjustada õnnetusi. See võib mõjutada muruniiduki suutlikkust ja põhjustada probleeme ka muru edasise kasvu ja välimusega. Märg muru on libe, mistõttu võib masina kasutaja kukkuda või muruniiduk libiseda. Keegi võib teraga kokkupuutel viga saada. Märg muru võib niiduki ummistada, põhjustades viletsat väljaheidet. Märg niide koguneb kämpudena murule, takistades muru kasvamist. Muruniiduki märjaks saamine põhjustab masina osade roostetamist ja lühendab masina kasulikkust iga.



Muru üle vaadates tuletage endale meelde kõvade ja liikumatute esemete nagu torude, kändude ja kivide asukoht, et oskaksite neid vältida. Need võivad niidukit kahjustada või põhjustada kasutaja või kõrvalseisja vigastamist. Võtke kaasa prügikott ja käige niidetav ala läbi. Korjake kokku kivid, mänguasjad, traadid, kondid ja muud lahtised esemed. Sellised esemed võivad muruniidukit kahjustada või paiskuda ohtlikult eemale kokkupuutel niiduki teraga. Mootoriga muruniiduki tera liigub väga kiiresti. See suudab kive ja muid esemeid suure jõuga kaugemale paisata. Kokkupuutel muruniiduki teraga eemale paiskuvad esemed võivad purustada aknaid, põhjustada muljumishaavu või koguni silma välja lüüa.

OHUTU NIITMISE JUHEND

Tihti on niidukist eemalepaiskunud esemega viga saavaks isikuks kõrvalseisja nagu laps, muu pereliige või naaber. Hoidke inimesed ja lemmikloomad niitmispirkonnast eemal. Suunake muruniiduki väljaheide eemale kohtadest, kus võib olla inimesi. Liikumise kavandamine niitmisel on kahekordselt kasulik. See vähendab kehavigastuste ohtu ja muudab niitmisejärgse koristamise lihtsamaks.

Kas niidetaval alal on kraave, seinu või suuri kallakuid? Kavandage niitmine nii, et te vältide neid ohtlikke alasid. Kallakuid ja konarlikku pinda tuleb niita ettevaatlikult ning teatud alasid ei tohi muruniidukiga üldse niita. Niitke iseliikuva muruniidukiga kallakuidristisuunas, et kui te ise libisete või muruniiduk libiseb, siis ei põrku te kokku.



15 kraadist järsemad kallakuid ei tohi niita. Lugege suuniseid käesoleva kasutusjuhendi hilisematest peatükkidest kallakutel ohutult töötamiseks. Kas olete valmis muru niitma? Mitte veel. Hooldage, et muruniiduk on täielikult kokku pandud vastavalt käesolevas juhendis antud juhistele. Masin vajab üle kontrollimist ka siis, kui selle pani kokku müüja. Kas kõik mutrid, poldid ja kruvid on pingutatud? Kas mootoril on töötamiseks piisavalt õli? Sellised asjad vajavad korrapäraselt kontrollimist muruniiduki kogu kasutusea jooksul.

Sellel muruniidukil on bensiinimootor. Bensiin on ohtlik. Hoidke kütust üksnes spetsiaalses bensiinikanistris. Ärge säilitage kodumajapidamises suures koguses bensiini. Enne bensiini käsitlemist tuleb kustutada sigaret, piip või sigar. Hoidke kütust ja muruniidukit hästi ventileeritud kohas eemal kõikidest võimalikest süüteallikatest nagu gaasiseadme valvepõleti. Muruniiduki pikaks ajaks hoiale paigutamisel tuleb kütusepaak tühjendada. See viib miinimumini tuleohtu ning hoiab paagi puhta setetest ja vanast bensiinist, parandades nii muruniiduki talitlust. Viige muruniiduk enne tankimist välja. Kasutage lehrtrit ja pühkige mahaläinud kütus ära, enne kui masina käivitatakse. Pidage meeles, et bensiin paisub soojenemisel, mistõttu tuleb selle tarvis paaki ruumi jätta. Pealegi on enamiku muruniidukite kütusepaagi korgid ventileeritud paisumise võimaldamiseks. Kasutage alati sobivat kütusepaagi korki. Inimesed saavad tihti tarbetult põietushaavu tulekahju tagajärjel või vigastada plahvatuse tagajärjel ning muruniidukid ja muu vara saab kahjustada üksnes bensiini ja tankimisega seotud põhiliste ohutusnõuete eiramise tõttu. Tööõnnetuste ohtu tõttu ei tohi tankida töötavat ega hiljutisest kasutamisest kuuma mootoriga masinat. Puhastage muruniiduk kuivast rohust ja muust purust.

Muruniiduki puhtana hoidmine parandab talitlust, aitab mootoril püsida jahedamana, pikendab liikuvate osade kasulikkust iga ja viib miinimumini tuleohtu. Muruniidukiga ja selle lähedal töötades võib saada põletada ka muul põhjusel peale tulekahju või plahvatuse. Mootor ja summuti kuumenevad juba mõne talitlussekundi jooksul. Ärge neid osi puudutage muruniiduki töötamise ajal. Enne muruniiduki jahtuda. Pidage meeles, et heitgaasid võivad olla ohtlikud. Mootorit ei tohi käivitada ega käitada ruumis sees ega muus halvasti ventileeritud kohas.



Uue muruniiduki ostmise võib olla suur sündmus kogu perele. Laske pereliikmetel rahuldada oma muruniidukiga seotud uudishimu ja rääkige neile samal ajal selle ohtudest. Pidage meeles, et muruniiduk ei ole mänguasi ning et seda ei tohi kasutada lapsed ega ükski muu isik, kellel puudub vajalik jõud või puuduvad vajalikud kogemused. Sarnaselt kõikidele muudele mootoriga masinatele võib ka muruniiduk olla ohtlik, kui see ei ole nõuetekohaselt kokku pandud, kui seda kasutatakse või hooldatakse valesti. Kõige tähtsam on alati säilitada kaine meel ja hea otsustusvõime. Muruniiduk niidab lihtsalt paksu heina ja tugevaid taimevarsid. Sõrmed ja varbad on kaitsetud muruniiduki tera ees. Inimesed saavad tihti vigastada, kuna unustavad ohu ja panevad käe väljaheitekanalisse. Käsitsege muruniidukit alati nii, nagu tera pöörleks. Töötava mootoriga ei tohi teha ühtki hooldus- ja reguleerimistööd peale karburaatori reguleerimise.



Kasutada tohib ainult teie muruniiduki jaoks sobivaid tarvikuid. Sobimatute tarvikute kasutamine vähendab nii muruniiduki kui tarviku ohutust ja võib koguni masinat kahjustada. Lugege ja järgige nii tarviku kui muruniiduki komplekti kuuluvaid juhiseid.

OHUTU NIITMISE JUHEND

Kasutage asendusosadena üksnes originaalosi või heakskiidetud asendusosi. Kui muruniiduk vajab professionaalset hooldust, siis otsustage oma muruniiduki kaubamärgi volitatud hoolduskeskuse kasuks. Kui kavatsete masinat ise hoolendada, siis järgige kasutusjuhendis antud juhiseid.



Pidage muru niites meeles, et see tegevus paelub vahel lapsi ja lemmikloomi. Olge eriti ettevaatlik põõsastike ümbert niites ja tagurpidi liikudes. Kui see on vähegi võimalik, siis ärge tagurpidi liikudes muru niitke. Piiratud vaatevälja tõttu on see ohtlik. Lisaks on terad konstrueeritud löikamiseks masina edasisuunas liikumisel, mistõttu on nende löikesuutlikkus kehvem tagurpidi liikudes.

Töötavat muruniidukit ei tohi jätta järelevalveta. Seisake mootor. Seadke muruniiduk asendisse, millest see ei saa veerema hakata. Kui muruniiduk on iseliikuv, siis hoolitsege, et veomehhanism on väljalülitatud.



Pöörake muru niites tähelepanu nii iseenda seisundile kui ilmastikutingimustele. Pikalt niitmine väsitab. Väsinult aga reaktsioonid aeglustuvad ja tähelepanu hajub ning just sellises olukorras võib õnnetus kõige tõenäolisemalt juhtuda. Puhake pisut! Hoolitsege kõrge temperatuuri puhul, et teil ei teki vedelikupuudust. Kui olete vihane, väsinud või ei suuda muul põhjusel kogu tähelepanu niitmisele pöörata või kui olete tarbinud alkoholi, ravimeid või narkootikume, siis ärge kasutage muruniidukit ega mis tahes muud tüüpi mootoriga masinat! Kui niitmise ajal ilmastikuolud halvenevad, siis katkestage niitmine. Lõpetage niitmine hiljem.

Vihma käes muruniitmine ei ole kuigi lõbus ja on ohtlik. Minge äikese puhul alati varju alla. Äärmiselt kuivades niitmisoludes kaitsevad kaitseprillid silmi nii tolmu kui masinast eemale paiskuvate esemete eest. Lisaks võib olla soovitatav kanda tolmu- maski (või spetsiaalselt õietolmu eest kaitsvat maski).



Muruniidukil on mitmed ohutusfunktsioonid, mis on tähtsad nii masina kasutaja kui kõrvalseisjate ohutuse seisukohast. Ohutusseadiseid ei tohi mingil juhul muuta ega eemaldada! Kui mõni ohutusseadis lakkab funktsioneerimast, kaob või kahjustub, siis tuleb see remontida või asendada enne muruniiduki edasist kasutamist.

Mootori kiirus on võtmeks ohutul muruniitmisel ja hea väljanägemisega muru saavutamisel. Tehases on seadistatud muruniiduki mootori maksimaalne kiirus. Mootori kiiruse seadistust ei tohi muuta!

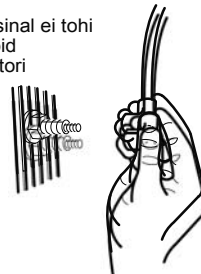
Valige maksimaalne mootorikiirus ja muruniiduki liikumiskiirus niidetavast maastikust ja muru kõrgusest sõltuvalt. Murukoguri kasutamisel tagab parima löike- ja kogumistulemuse mootori maksimaalsel kiirusel käitamine. Töö kiiremini lõpetamiseks ei tohi kiiresti kõndida ega joosta. Vähendage kallakutel liikumiskiirust ja olge äärmiselt ettevaatlik.

Kõige parem on niita üksnes päevavalgel, ent kui peate siiski niitma hilisel pärastlõunal või õhtul, siis hoolitsege, et niidetaval alal on tagatud hea tehisvalgustus.

Sarnaselt kõikidele muudele masinatele vajab ka muruniiduk enne ja pärast kasutamist hooldust ja reguleerimist. Hooldustööde tegemise sagedus sõltub tavaliselt töötundidest, ent võib varieeruda niitmistingimustest sõltuvalt.

Leiate kasutusjuhendist üksikasjalikumad juhised. Nõuetekohane hooldus kaitseb teie investeeeringut muruniidukisse ning aitab tagada masina ohutut ja töökindlat talitlust.

Töötava mootoriga masinal ei tohi teha mingeid hooldustöid (välja arvatud karburaatori reguleerimine)! Pärast mootori seiskamist ühendage kindlasti alati lahti ka süüteküünla juhe tahtmatu käivitumise vältimiseks masina hooldamise ajal.



OHUTU NIITMISE JUHEND

Kui tera puutub muruniitmisel kokku mõne võõrkehaga, siis seisake mootor. Eemaldage süüteküünla juhe. Kontrollige muruniidukit hoolikalt ja põhjalikult kahjustuste suhtes. Tehke vajalikud remonttööd enne niiduki uuesti käivitamist.

Kui masin hakkab tavatult vibreerima, siis seisake mootor viivitamata ja tehke kindlaks vibratsiooni põhjus. Vibratsioon juhib tavaliselt tähelepanu mingile probleemile. Hoolitsege, et kõik mutrid, poldid ja kruvid on pingutatud.

Tera on muruniiduki kõige ohtlikum osa, ent ka kõige tähtsam osa muru kauni välimuse saavutamiseks. Kontrollige sageli tera ja tera kinnitust. Hoolitsege, et tera on nõuetekohaselt kinnitatud. Kui tera tabab mõnd kõva eset, siis kontrollige seda põhjalikult deformeerumise ja mõrade suhtes ning kahjustuste leidmisel asendage tera. Ohutuse kindlustamiseks sendage tera iga kahe aasta järel. Terav tera vähendab mootori töökoormust ja löikab muru puhtamalt. Seega tagab see parema välimusega muru vähema tööga. Tera paikneb alati muruniiduki korpuse väliskülje lähedal. Parima tulemuse saamiseks külgväljaheitega niiduki puhul niitke nii, et niiduki kere vasak külg jääb niitmist vajava ala suunas.

Murukogur on kasulik tarvik teie niiduki jaoks. Murukogurid on saadaval enamiku mudelite jaoks. Parima talitluse ja ohutuse tagamiseks hoolitsege, et murukogur sobib kasutamiseks teie muruniidukiga. Paigaldage murukogur ettenähtud viisil ning järgige nii murukoguri kui niiduki komplekti kuuluvaid kasutus- ja ohutusjuhiseid. Mootor tuleb alati seisata enne murukoguri paigaldamist, kontrollimist või tühendamist. Ärge unustage murukogurit enne iga kasutuskorda kontrollida pragude, kulumise ja muude kahjustuste suhtes. Asendage kahjustatud osad enne murukoguri uuesti kasutamist tootja soovitatud asendusosadega.



Kui soovite, et teie muru näeks hea välja, siis on tähtis rakendada õiget lõikamistehnikat. Vältige kiusatust niita muru liiga madalaks. Muru liiga madalaks niitmine võib taimed tappa, põhjustada muru kolletamist või muru pruuniks ja "kõrreliseks" muutumist. Kasutage madalamaid lõikekõrgusi jahedatel kuudel, kui muru on lopsakas ja vohav. Kasutage kõrgemaid lõikekõrgusi äärmiselt kuivadel perioodidel. Muru niitmine nüri teraga või madalal mootori kiirusel muljub ja rebib taimi ning võib taimed koguni juurtega välja kiskuda, nii et muru on mõned päevad pärast niitmist kole ja pruun.

Murukoguri kasutamisel niitke alati täisgaasil. Murukoguri kasutamisel tagab niiduki väiksem liikumiskiirus parima tulemuse. Muutke igal niitmiskorral pisut niitmismustrit. Kui niidate alati täpselt sama liikumistrajektoori järgides, siis võivad muru sisse jääda rattarööpad ja niide koguneb osadesse kohtadesse teistest paksemalt, põhjustades muru hõredamaks muutmist neid kohtades. Ärge tehke muruniiduki hooldustöid muru peal. Mahaläinud õli ja bensiin hävitavad muru. Ärge kõrget heina või väga tihedat muru ühekorraga niita püüdke. Suurendage lõikekõrgust esimeseks niitmiskorraks ja vähendage seda järgmiseks lõikekorraks samal päeval või mõne päeva jooksul. Veel üheks võimaluseks on mitte lõigata muruniiduki kogulaiuses, vaid kitsamalt, ja reguleerida muruniiduki liikumiskiirust (mitte mootori kiirust), et liikuda edasi aeglasemalt, nii et muruniiduk jõuab end edasi liikumisel ise niitest puhastada.



Iseliikuv niidukiga muru niites tuleb masinat lükata. Ärge masinat tõmmake! Masina lükkamisel püsib selle kasutaja niiduki taga operaatori jaoks ettenähtud tsoonis parema kontrolli tagamiseks. Masina lükkamine võimaldab teil ka näha täpselt, kus ja mida te niidate. Vahele on muru niites vaja tõmmata muruniidukit tagurpidi (näiteks juhul, kui muruniiduki esiots jõuab seina või tarani). Kui tagurdamine on möödapääsmatu, siis hoolitsege, et teie jalad püsivad masinast piisavalt kaugel. Seiske muruniidukist tublisti tagapool, toetage jalad igal sammul kindlalt maha ja vaadake tagurpidi liikudes kindlasti enda taha. Jätkake normaalselt ehk edaspidi liikudes niitmist niipea, kui võimalik.

Kui masin on iseliikuv, siis on tähtis pidada meeles, et selle veomehhanism ei ole konstrueeritud kogu töö ära tegemiseks, vaid masin saab lihtsalt liikuda ilma teie abita. Mootori töötamise ajal tuleb käed hoida pidevalt juhtseadiste lähedal. Pidage meeles ka seda, et iseliikumise mehhanism võib olla ohtlik. Hoidke käed ja jalad eemal rihmadest ja kettidest. Mootor tuleb ilmingimata seisata, enne kui püüate eemaldada midagi, mis on takerdunud veosüsteemi külge.

Ärge unustage, et muruniiduk on kasulik tööriist, ent see võib olla ohtlik. Järgige käesolevas kasutusjuhendis antud juhiseid. Kasutage muruniidukit nõuetekohaselt, ettevaatlikult ja hoolsalt ning see tagab teile palju tunde rikke- ja õnnetusevaba talitlust.

VAJALIKUD SAMMUD

ENNE NIITMIST

- Riietuge sobivalt! Kandke tugevaid jalatseid, mitte sandaale ega tenniseid.
- Kontrollige niiduki tera. Kõver, mõranenud või muudmoodi kahjustunud tera tuleb asendada tehasesaadud asendusteraga.
- Täitke kütusepaak väljas. Koristage ära mahaläinud kütus.
- Lugege läbi ja järgige kõiki muruniiduki, mootori ja tarvikute komplekti kuuluvaid juhiseid, kaasa arvatud käesolev kasutusjuhend. Kasutusjuhendi juhised tagavad teie ja teiste isikute ohutuse.
- Heitgaasid on ohtlikud. Käivitage mootor väljas.
- Kontrollige, et kõik ohutusseadised on paigaldatud ja töötavad nõuetekohaselt.
- Muruniidukit tohib korraga kasutada üksnes üks vajalike kogemustega isik.
- Märg muru võib olla ohtlik. Laske murul enne niitmist ära kuivada.
- Instrueerige lapsi ja teisi isikuid tööpiirkonnast eemale hoidma.
- Hämaras ja pimedas ei tohi muru niita.
- Korjake kokku lahtised esemed. Eemaldage need niitmiskiirkonnast.

NIITMISE AJAL

- Olge tähelepanelik fikseeritud esemete suhtes ja vältige neid. Need võivad niidukit kahjustada ja põhjustada kehavigastusi.
- Kuum mootor ja summuti põhjustavad põletusohtu. Ärge neid puudutage.
- Kallakutel tuleb ettevaatlikult niita. Lugege vastavaid suuniseid käesoleva juhendi hilisemast peatükist muru nõuetekohaselt niitmiseks kallakutel.
- Päevavalguse või hea tehisvalgustuse puudumisel tuleb niitmine katkestada.
- Kui tera puutub kokku mõne võõrkehaga või kui masin liigselt vibreerib, siis tuleb kontrollida muruniidukit, tera ja muid osi kahjustuste suhtes.
- Masinat ei tohi remontida ega reguleerida (välja arvatud karburaator) ilma mootorit seiskamata. Ühendage lahti süüteküünla juhe.
- Olge teedel ja teede lähedal tähelepanelik liikluse suhtes. Suunake väljaheide teest eemale.
- Vältige niitmisel alasid, kus veomehhanism tõrgub. Vaadake alla ja enda taha nii enne tagurpidi liikuma asumist kui tagurpidi liikudes, et olla kindel, et läheduses ei ole väikseid lapsi.
- Suurendage tiheda muru puhul lõikekõrgust. Niitke aeglasemalt. Seisake mootor muruniiduki puhastamiseks seda ummistavast niitest.
- Muruniiduki ühtki ohutust tagavat osa ei tohi mingil juhul eemaldada.
- Kuuma või töötava mootoriga masinat ei tohi tankida.

PÄRAST NIITMIST

- Laske muruniidukil alati maha jahtuda, enne kui paigutate selle suletud kohta hoiule.
- Võõrmaterjal muruniidukil on ohtlik. Puhastage muruniiduk enne hoiule paigutamist murust, lehtedest, määrdest ja õlist.
- Pingutage enne masina kasutamist kõik halvasti kinnitatud mutrid, poldid ja kruvid.
- Tühjendage ja puhastage murukogur või muu tarvik.
- Eemaldage võti või ühendage süüteküünla juhe lahti masina ilma loata kasutamise vältimiseks.
- Hoolitsege, et muruniidukit ei paigutata hoiule süüteallika lähedale. Bensiiniaurud võivad põhjustada plahvatuse.
- Muruniidukit hooldades tohib kasutada üksnes originaalosi või tehase poolt heakskiidetud asendusosi.
- Kui paigutate muruniiduki pikaks ajaks hoiule, siis tühjendage kütusepaak.
- Instrueerige lapsi muruniidukit mitte puudutama. See ei ole mänguasi.
- Bensiini ei tohi hoida süüteallikate lähedal. Kasutage kütuse jaoks üksnes spetsiaalset heakskiidetud bensiinikanistrit. Hoidke bensiini lastele kättesaamatult.
- Määrige vastavalt kasutusjuhendis antud juhistele. Vt ptk "Määrimine".

TÄHTIS! Lugege kasutusjuhendit! Hoidke kasutusjuhend tuleviku tarvis alles.



HOIATUS! Otsige seda sümbolit. See juhhib tähelepanu olulistele ohutusnõuetele. See tähendab järgmist: Tähelepanu! Olge tähelepanelik! Sellest sõltub teie ohutus.

KOKKUPANEK

Lugege ja järgige muruniiduki kokkupaneku- ja reguleerimisjuhiseid. Kõik kinnitusdetailid on osade kotis. Ärge visake ühtki osa ega materjali ära enne, kui masin on kokkupandud.



HOIATUS! Ühendage lahti süüteküünla juhe, enne kui teete muruniidukil kokkupaneku- või hooldustöid.

MÄRKUS: Pingutusmomendi mõõtühikuks on naeljalad (meetermöödistikus Nm ehk njuuton-meeter). Pingutusmoment näitab, kui tugevalt vajab mutter või polt pingutamist. Pingutusmomenti mõõdetakse momendimõõtevõtmega. **VAJALIKUD TÖÖRIISTAD**

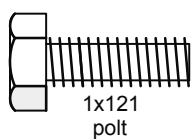
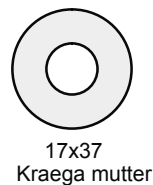
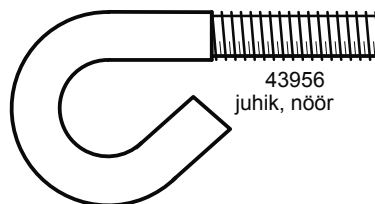
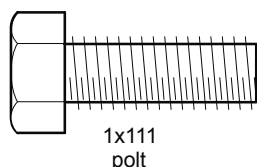
- 1 näpistangid
- 2 seatavat lihtvõtit
- 1 kruvits
- 1 ristkruvits

OSADE KOTI SISU

Allpool on näidatud kinnitusdetailid ja muud lahtised osad.

Kinnitusdetailid on näidatud täissuuruses.

MÄRKUS: Teie ostetud mudel ei vaja kõiki sellel leheküljel näidatud kinnitusdetailidele.



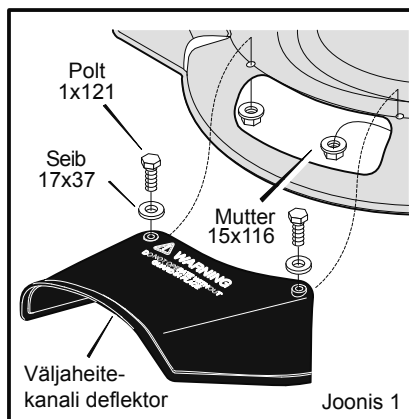
KOKKUPANEK

VÄLJAHEITEKANALI DEFLEKTORI KOKKUPANEK



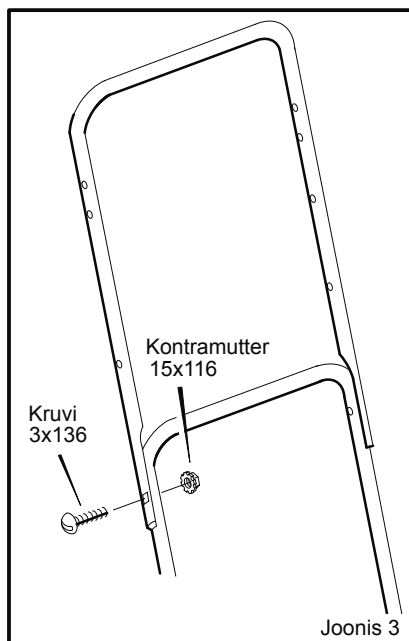
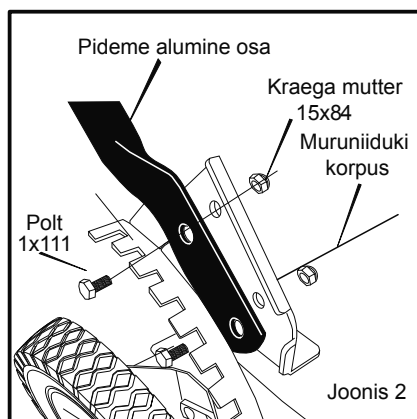
HOIATUS! Väljaheitekanali deflektor on vajalik kasutaja ohutuse tagamiseks ja kaitsmiseks. Ärge kasutage muruniidukit, kui väljaheitekanali deflektor on paigaldamata või valesti paigaldatud.

1. Kinnitage väljaheitekanali deflektor muruniiduki korpuse külge poldi, seibi ja mutriga (joonis 1). Pingutage hoolikalt.



PIDEME KOKKUPANEK

1. Pange kaks polti ja kaks mutrit kahele küljele ning paigaldage pideme alumine osa toendi hõlmale (joonis 2).
2. Kinnitage pideme ülemine osa alumise osa külge kruvide ja kontramutritega (joonis 3).



KOKKUPANEK

JUHTSEADISTE PAIGALDAMINE PIDEME KÜLGE

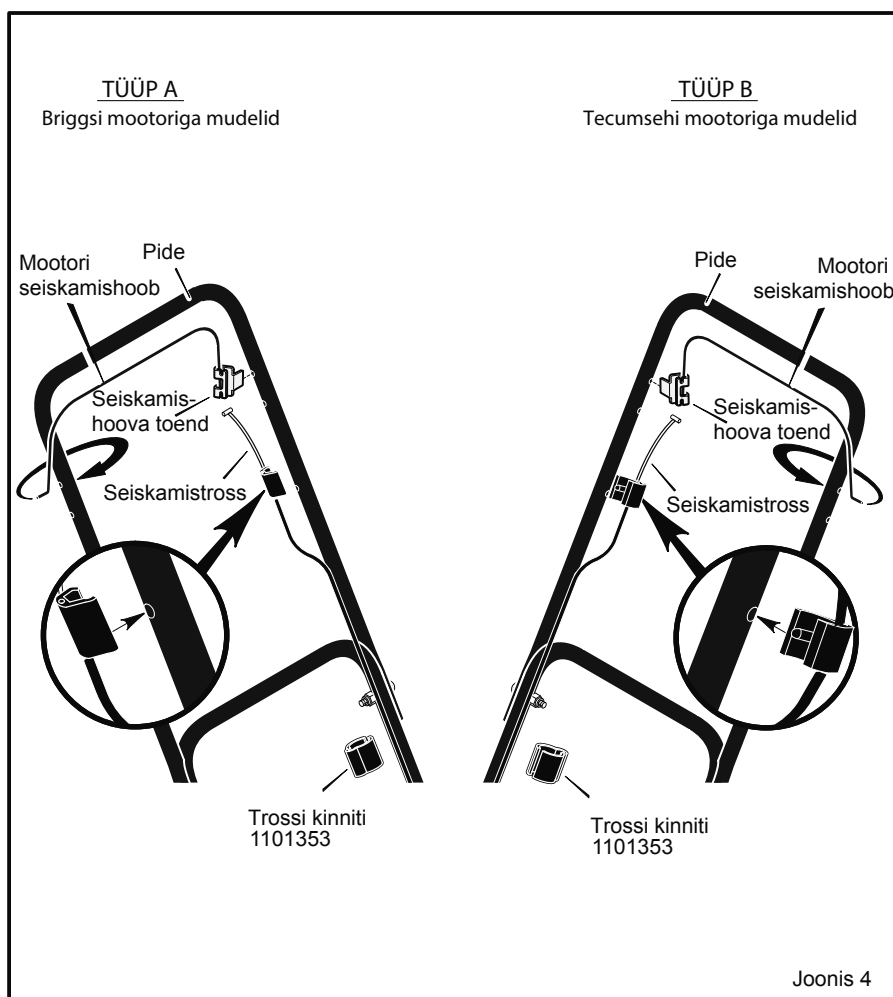
Joonisel 4 on kujutatud kaht tüüpi pidemeid. Teie muruniiduki mudelile paigaldatud mootor määrab ära niiduki pideme tüübi. Tüüp A on Briggs & Strattoni mootoriga mudelitel. Tüüp B on Tecumsehi mootoriga mudelitel.

Märkus: Briggs & Strattoni mootoriga mudelitel tuleb hoolitseda selle eest, et seiskamishoova toend paikneb pideme vasakul küljel.

Tecumsehi mootoriga mudelitel tuleb hoolitseda selle eest, et seiskamishoova toend paikneb pideme paremal küljel.

1. Paigaldage mootori seiskamishoova otsad pideme ülemistesse aukudesse.

2. Kinnitage seiskamistross pideme külge joonisel 4 näidatud viisil.



Joonis 4

KOKKUPANEK

3. Ühendage mootori seiskamistross mootoriga. Briggs & Strattoni mootoriga mudelid on kujutatud joonisel 6. Tecumsehi mootoriga mudelid on kujutatud joonisel 5.

4. Hoolitsege, et mootori seiskamistross liigu vabalt. Korrake eespool kirjeldatud toiminguid, kui tross ei liigu vabalt.

ETTEVAATUST! Paindunud või kahjustatud tross ei tööta nõuetekohaselt. Kahjustatud tross tuleb enne niiduki kasutamist asendada.

5. Kinnitage tross pideme külge trossi kinniti(te)ga, nagu näidatud joonisel 4.

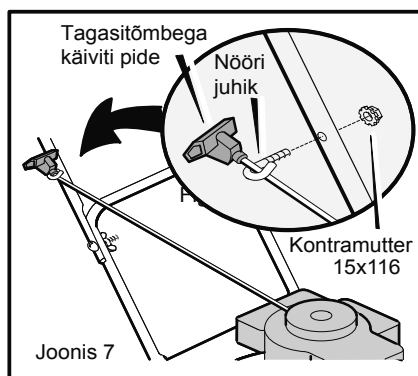
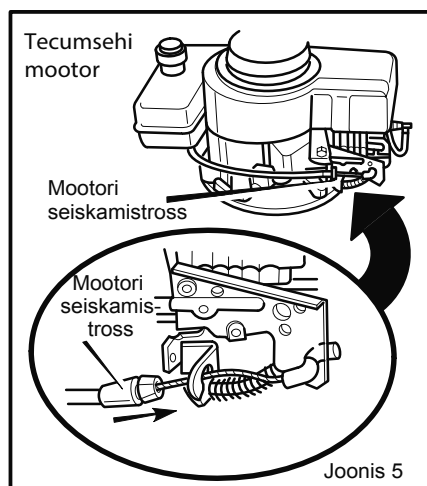
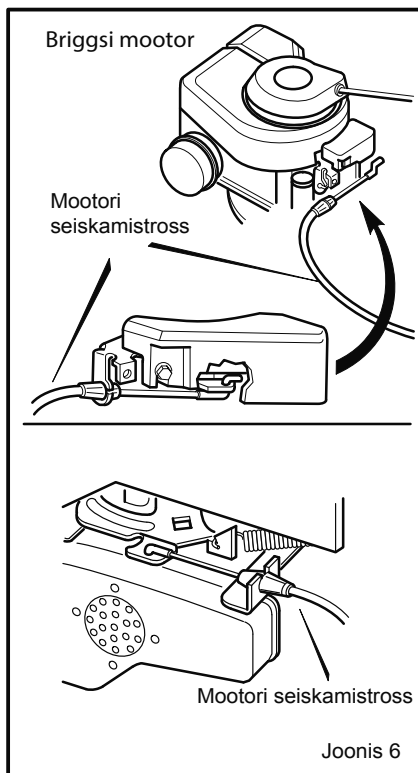
ETTEVAATUST! Trossi kinniti puudumisel võib tross paikneda liiga lähedal summutile. Summuti kuumus võib trossi kahjustada. Puuduv trossi kinniti tuleb enne niiduki kasutamist asendada.



HOIATUS!

Tera pöörleb mootori töötamise ajal.

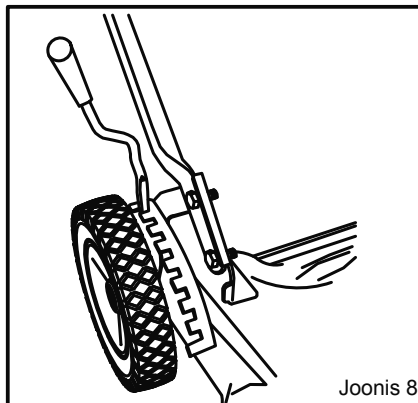
6. Kinnitage tagasitõmbega käiviti pide ja nõõri juhikuga. Kinnitage kontramutriga (joonis 7).
MÄRKUS: Kui tagasitõmbega käiviti pidet ei õnnestu kinnitada, kuna nõõr on liiga lühike, siis hoidke mootori seiskamishooba pideme vastas. Tõmmake tagasitõmbega käiviti pidet aeglaselt.



KOKKUPANEK

TELJEPOLTIDEGA RATASTE PAIGALDAMINE

Paigaldage rattad telgedele ning lukustage
seib telgedel rataste fikseerimiseks.



MOOTORI ETTEVALMISTAMINE

MOOTOR EI SISALDA ÕLI EGA BENSIINI.

Lugege mootori tootja juhiseid kasutatava
benssiini ja õli tüübi kohta info saamiseks.
Enne masina kasutamist tuleb lugeda läbi
ohutus-, kasutus-, hooldus- ja hoiule
paigutamise info.



HOIATUS! Järgige mootori tootja
juhiseid seoses kasutatava benssiini
ja õli tüübiga. Kasutage alati
spetsiaalset benssiinikanistrit.
Masinat tankides ei tohi suitsetada!
Masinat ei tohi tankida ruumis sees ega
muus halvasti ventileeritud kohas.
Mootor tuleb enne tankimist seisata.
Laske mootoril enne tankimist mitu
minutit jahtuda.

TÄHTIS! Sellel masinal on sisepõlemismootor ning
seda tohib kasutada metsa, võsa või heinaga
kaetud kultiveerimata maastikul või sellise maastiku
lähedal üksnes juhul, kui mootori väljalaskesüsteem
on varustatud kohaldatavate seaduste nõuetele
vastava sädemepüüduriga. Sädemepüüduri
kasutamisel peab masina kasutaja hoidma seda
efektiivses töökorras.

California osariigis on eespool nimetatud nõutud
seadusega (California avalike ressursside koodeksi
osa 4442). Teistes osariikides võivad olla sarnased
seadused. Keskvalitsuse seadused on kohaldatavad
keskvalitsuse maal. Saate summutile sädeme-
püüduri soetada volitatud hoolduskeskusest.

MÄRKUS: Talitluspiirangute ja keskkonnategurite
tõttu on tegelik püsiv võimsus tõenäoliselt väiksem.

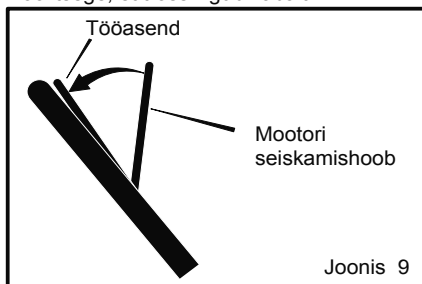
LÕPLIK KOKKUPANEK

Kontrollige enne muruniiduki kasutamist
rataste, pideme, väljaheitekanali deflektori
ja juhtseadiste paigaldust. Kontrollige, et
kõik kinnitusdetailid on nõuetekohaselt
pingutatud. Kontrollige, et mootori
eiskamishoob töötab nõuetekohaselt.

TALITLUS

MOOTORI SEISKAMISHOOB

Vabastage mootori seiskamishoob ning mootor ja tera seiskuvad automaatselt. Et mootor töötaks, hoidke mootori seiskamishooba tööasendis (joonis 9). Rakendage mootori seiskamishooba mitu korda, enne kui mootori käivitate. Hoolitsege, et tross liigub vabalt.



MOOTORI SEISKAMINE

Mootori seiskamiseks vabastage mootori seiskamishoob. Ühendage lahti süüteküünla juhe mootori tahtmatu käivitamise vältimiseks. Kui mootor ei seisku, siis hoidke kruvitsat süüteküünla ja mootori jahutusribide vastas. Säde liigub maasse ja mootor seiskub. Kontrollige mootori seiskamistrossi, enne kui mootori käivitate. Hoolitsege, et mootori seiskamistross on nõuetekohaselt paigaldatud. Asendage enne masina kasutamist paindunud või kahjustunud mootori seiskamistross.

MOOTORI KÄIVITAMINE



HOIATUS! Tera pöörleb mootori töötamise ajal.

TÄHTIS! Rakendage enne mootori käivitamist mitu korda mootori seiskamistrossi. Hoolitsege, et mootori seiskamistross liigub vabalt. **MÄRKUS:** Mootor on konstrueeritud nii, et sellel puudub gaasi kontrollimise ja mootori kiiruse reguleerimise võimalus. Mootor on seadistatud sobivaimale kiirusele muru niitmiseks, niite kogumiseks ja mootori kasuliku ea pikendamiseks.

1. Kontrollige õlitaset.
2. Täitke kütusepaak pliivaba mootoribensiiniga. Hoolitsege, et bensiin on puhas. Pliibensiin suurendab setete hulka ja lühendab klappide kasulikkust iga.

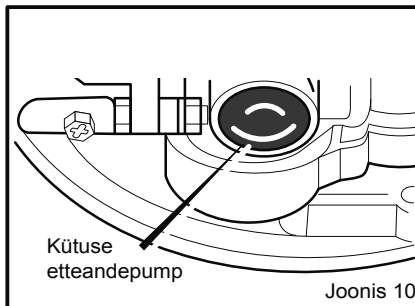
MÄRKUS: Ärge kasutage bensiini ja etüül- või metüülalkoholi segu ega metanooli. Ärge kasutage pliivaba superbensiini.

HOIATUS!

Kasutage alati spetsiaalset bensiinkanistrit. Ärge suitsetage kütusepaagi bensiiniga täitmise ajal. Ruumis sees ei tohi masinat tankida. Enne tankimist tuleb mootor seisata ja lasta mootoril mitu minutit jahtuda.



3. Hoolitsege, et süüteküünla juhe on süüteküünlaga ühendatud.
4. Mootoril on kütuse etteandepump (joonis 10). Vajutage kütuse etteandepumpa. Oodake pärast kütuse etteandepumba igat vajutuskorda kaks sekundit. Lugege mootoritootja juhiseid info saamiseks selle kohta, mitu korda on vaja kütuse etteandepumpa vajutada.



MÄRKUS: Ärge sooja mootori käivitamiseks kütuse etteandepumpa vajutage!

5. Seiske muruniiduki taha (joonis 11). Hoidke ühe käega mootori seiskamistrossi joonisel näidatud viisil tööasendis. Võtke teise käega kinni tagasitõmbega käiviti pidemest.
6. Tõmmake tagasitõmbega käiviti pidet kiiresti. Laske tagasitõmbega käiviti pidemel aeglaselt tagasi algasendisse liikuda.
7. Kui mootor ei käivitu 5 või 6 tõmbega, siis lugege rikkeotsingu juhiseid.



HOOLDUS

MOOTORI HOOLDUS

Kasutage järgmist hoolduspeatükki masina heas töökorras hoidmiseks. Kogu mootori hooldusinfo sisaldub mootori kasutusjuhendis. Lugege see läbi enne mootori käivitamist.



HOIATUS!
Enne mis tahes kontrollimis-, reguleerimis- (välja arvatud karburaator) või remonttöö tegemist tuleb ühendada lahti süüteküünla juhe.

MÄÄRIMINE

1. Maksimaalse talitluse tagamiseks määrige rattaid ja kõiki pöördepunkte iga 25 töötunni järel mootoriõliga.
2. Mootori määrimiseks lugege mootori kasutusjuhendit.

MÄRKUS: Ärge määrige mootori seisukamis-trossi. Määrde kahjustavad trossi ja takistavad selle vabalt liikumist. Asendage paindunud või kahjustunud tross.

MURUNIIDUKI KORPUSE PUHASTAMINE



HOIATUS!
Tera pöörleb mootori töötamise ajal. Enne muruniiduki korpuse puhastamist tuleb mootor seisata ja süüteküünla juhe lahti ühendada.

Muruniide ja muud purud võivad takistada muruniiduki nõuetekohast töötamist. Puhastage seetõttu niiduki korpus pärast muru niitmist järgmiselt:

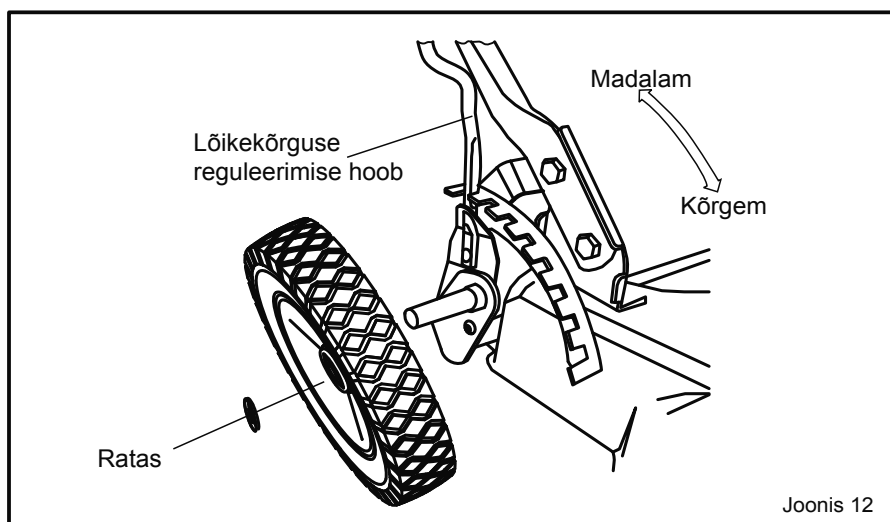
1. Seisake mootor.
2. Ühendage lahti süüteküünla juhe.
3. Puhastage muruniiduki korpus pealt ja alt.

LÕIKEKÕRGUSE REGULEERIMINE



HOIATUS!
Tera pöörleb mootori töötamise ajal. Enne lõikekõrguse muutmist tuleb ühendada lahti süüteküünla juhe.

Lõikekõrguse muutmiseks seadke lõikekõrguse reguleerimise hoob sobivale lõikekõrgusele.



Joonis 12

HOOLDUS

TERA HOOLDUS



HOIATUS! Enne tera või teraadapteri kontrollimist tuleb ühendada lahti süüteküünla juhe. Seisake mootor, kui tera tabab niitmisel mõnd eset. Ühendage lahti süüteküünla juhe. Kontrollige masinat kahjustuste suhtes.

Kontrollige tera sageli kulumise ja kahjustuste nagu mõrade suhtes. Kontrollige sageli tera kinnituspolti. Hoolditseege, et polt on nõuetekohaselt pingutatud. Seisake mootor, kui tera tabab niitmisel mõnd eset. Ühendage lahti süüteküünla juhe. Kontrollige teraadapterit kahjustuste suhtes. Kontrollige tera kõveruse ja muude kahjustuste ning tugeva kulumise suhtes. Enne masina kasutamist tuleb kahjustatud osad asendada tehasesaadud asendusosadega. Ohutuse kindlustamiseks asendage tera iga kahe aasta järel. Hoolditseege, et tera serv on terav. Nüri tera muudab murutaimed lõikekohast pruuniks. Eemaldage tera järgmisi juhiseid järgides.

TERA EEMALDAMINE



HOIATUS! Enne tera eemaldamist tuleb ühendada lahti süüteküünla juhe. Teral on teravad servad. Kandke tera käsitsedes käte kaitsmiseks kindaid või kasutage muud riiet.

1. Tühjendage kütusepaak.
2. Tõstke muruniiduk üles summuti ja süüteküünlaga küljelt.
3. Kasutage puitklotsi tera pöörlemise takistamiseks.
4. Eemaldage tera kinnituspolt.
5. Kontrollige tera tera hooldusjuhiste kohaselt. Asendage tugevalt kulunud või kahjustunud tera tehasesaadud asendusteraga.

6. Paigaldage tera nii, et kumerad servad jäävad muruniiduki korpuse poole. Valepidi paigaldatud tera ei lõika muru nõuetekohaselt ja võib põhjustada õnnetusi.

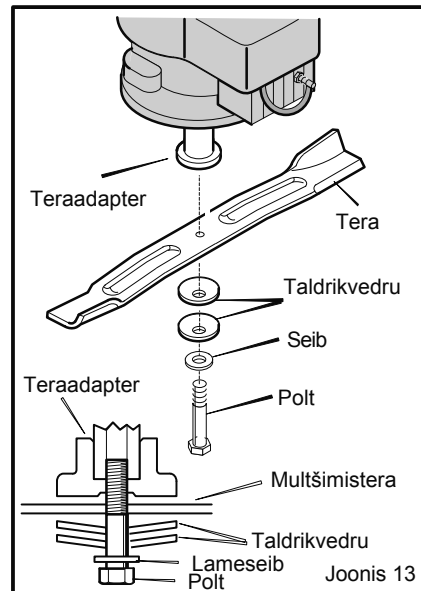
7. Kinnitage tera kohale originaalseibide ja -poldiga. Hoolditseege, et taldrikvedrude välised äärised jäävad tera poole (joonis 13).

8. Pingutage tera kinnituspolt.

Vajalik pingutusmoment: 30 naeljalga.



HOIATUS! Hoolditseege, et tera kinnituspolt on alati nõuetekohaselt pingutatud. Halvasti pingutatud polt või tera võib põhjustada õnnetusi.



TERA TERITAMINE



HOIATUS! Kui tera on nõuetekohaselt tasakaalustamata, siis tekib vibratsioon. Mõranenud tera võib puruneda ja põhjustada õnnetuse.

1. Teritage tera kaks korda aastas või iga 25 töötunni järel.

2. Masina külge paigaldatud tera ei tohi teritada.

Eemaldage esmalt tera peatükis "Tera eemaldamine" antud juhiseid järgides.

3. Puhastage tera harja, seebi ja veega.

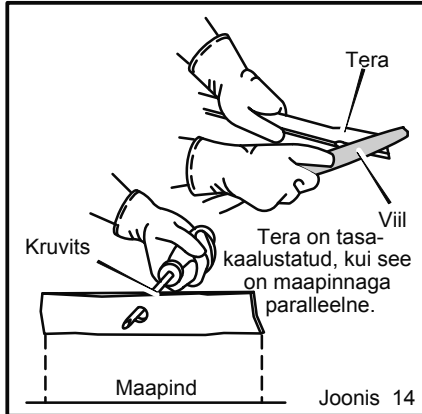
Kontrollige tera. Kontrollige tera mõrade, tákete ja muude kahjustuste suhtes.

Asendage tugevalt kulunud, paindunud või muudmoodi kahjustunud tera tehasesaadud asendusteraga.

4. Teritage tera viiliga. Hoolditseege seda tehes, et teral säilib algne kaldus lõikeserv (joonis 14).

(Jätkub järgmisel leheküljel)

HOOLDUS



LÕIKE RÕHTSUSE KONTROLLIMINE

Testige masinat väikesel maa-alal.

Kui lõikekõrgus ei ole rõhtne või masin ei heida muruniidet välja, siis võib põhjuseks olla:

- (1) tera on kõver või muudmoodi kahjustunud,
- (2) tera on nõri,
- (3) tera on kulunud või
- (4) katkine teraadapter.

Kõrvaldage probleem enne masina kasutamist.

5. Kontrollige, et tera on tasakaalustatud. Kasutage kruvitsat ja hoidke joonisel näidatud viisil tera maapinnaga paralleelselt. Tasakaalustatud tera püsib maapinnaga paralleelselt. Tasakaalustamata teral vajub raskem ots maapinna poole. Teritage raskemat otsa, kuni tera on tasakaalustatud.
6. Uus tera lõikab tugevasti kulunud terast paremini. Asendage iga kahe aasta järel vana tera tehasest saadud asendusteraga.

MURUNIIDUKI HOIULEPAIGUTAMISEKS ETTEVALMISTAMINE



HOIATUS! Kütusepaaki ei tohi tühjendada hoones sees, tule lähedal ega suitsetamise ajal. Bensiiniaurud võivad põhjustada plahvatuse või tulekahju.

1. Tühjendage kütusepaak.
2. Laske mootoril töötada, kuni kogu bensiin saab otsa ja mootor seiskub.
3. Tühjendage soe mootor õlist. Täitke mootorikarter uue õliga.
4. Eemaldage silindrist süüteküüna. Valage üks unts õli silindrisse. Tõmmake aeglaselt tagasitõmbega käiviti pidet, nii et õli jaotub laiali silindri kaitsmiseks. Paigaldage silindrisse uus süüteküüna.
5. Puhastage silindri jahutusribid ja mootorikere mustusest ja purust.
6. Puhastage muruniiduki korpus altpoolt.
7. Puhastage hoolikalt kogu muruniiduki korpus värvi kaitsmiseks.
8. Paigutage masin hoiule hästi ventileeritud hoonesse.

RIKKEOTSING

Mootor ei käivitu.

1. Hoolitsege, et kütusepaak on täidetud puhta bensiiniga. Ärge vana bensiini kasutage.
2. Kui mootor on külm, siis vajutage kütuse etteandepumpa (osadel mudelitel on see fakultatiivne). Lugege mootoritootja juhiseid info saamiseks selle kohta, mitu korda on vaja kütuse etteandepumpa vajutada.
3. Hoolitsege, et süüteküünla juhe on ühendatud süüteküünlaga.
4. Reguleerige karburaatorit. Lugege mootori kasutusjuhendit.
5. Mootori silindris on liiga palju bensiini. Eemaldage ja kuivatage süüteküünal. Seadke gaasihoob käivitamisasendisse SLOW. Tõmmake mitu korda tagasitõmbega käiviti pidet. Paigaldage süüteküünal. Ühendage juhe süüteküünlaga. Käivitage mootor.
6. Mootorit on raske käivitada kõrge heina või tiheda muru sees. Lükake niiduk puhtale ja kuivale pinnale.
7. Hoolitsege, et mootori seiskamishoob on tööasendis.
8. Hoolitsege, et kütuseklapp on avatud asendis ON. Lugege mootori kasutusjuhendit.
9. Elektrikäivitiga mudelil laadige aku.

Mootor ei seisku.

1. Vabastage mootori seiskamishoob.
2. Kontrollige mootori seiskamistrossi. Asendage paindunud või muudmoodi kahjustunud tross.

Mootori talitus on kehv.

1. Kontrollige lõikekõrguse seadistust. Suurendage lõikekõrgust, kui muru on kõrge.
2. Kontrollige muruniiduki korpuse alakülge. Puhastage korpus altpoolt muruniitest ja muudest purudest.
3. Kontrollige süüteküünla juhet. Hoolitsege, et juhe on süüteküünlaga ühendatud.
4. Puhastage mootori jahutusribid muruniitest ja muudest purudest.
5. Kontrollige karburaatori seadistust. Lugege mootori kasutusjuhendit.
6. Kontrollige süüteküünla vahet. Süüteküünla vahe peab olema 0,030.
7. Kontrollige õli kogust mootoris. Lisage vajadusel õli.
8. Kontrollige mootori õhupuhastit. Lugege mootori kasutusjuhendit.
9. Bensiin ei ole kvaliteetne. Tühjendage ja puhastage kütusepaak. Täitke kütusepaak puhta bensiiniga.

Ligine vibratsioon.

1. Eemaldage tera. Kontrollige tera ja vajadusel selle tasakaalustatust. Lugege tera hooldusjuhiseid.
2. Kontrollige tera paindumise ja purunemise suhtes. KAHJUSTATUD TERA ON OHTLIK JA TULEB ASENDADA.
3. Kontrollige teraadapterit. ASENDAGE KATKINE TERAADAPTER.
4. Kui vibratsioon jätkuvalt masina kasutamist segab, siis viige muruniiduk volitatud hoolduskeskusesse.

Niiduk ei heida muruniidet nõuetekohaselt välja.

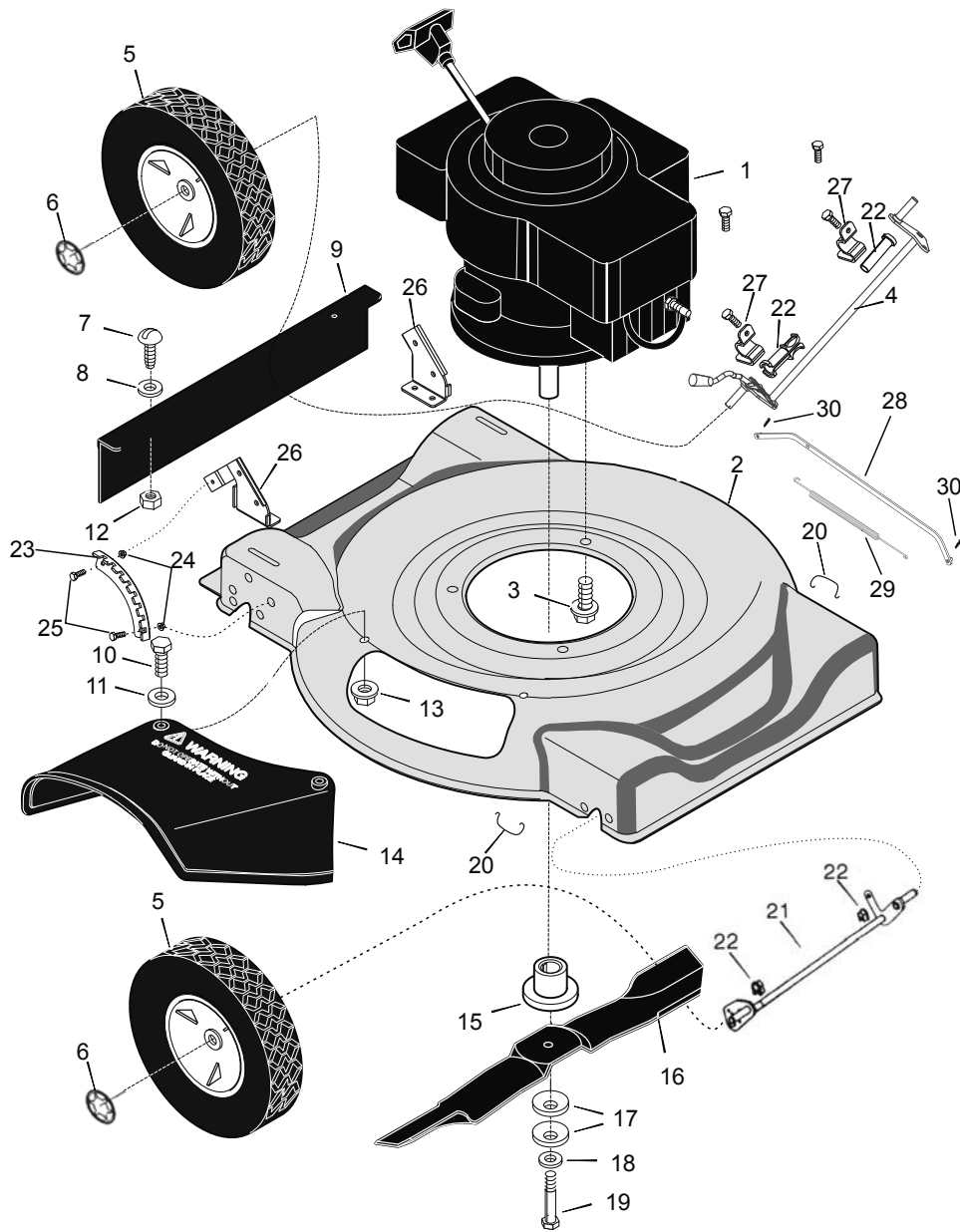
1. Puhastage muruniiduki korpus altpoolt.
2. Kontrollige tera tugeva kulumise suhtes. Eemaldage ja teritage tera. Ohutuse kindlustamiseks asendage tera iga kahe aasta järel tehasest saadud asendusteraga.

Muru ei ole ühtlaselt niidetud.

1. Kontrollige kõrguseseadistust iga ratta juures. Kõik rattad peavad olema seadistatud samale lõikekõrgusele.
2. Hoolitsege, et tera on terav.
3. Kontrollige tera paindumise ja purunemise suhtes. KAHJUSTATUD TERA ON OHTLIK JA TULEB ASENDADA.
4. Kontrollige teraadapterit purunemise suhtes. ASENDAGE KATKINE TERAADAPTER.

ASENDUSOSAD

MURUNIIDUKI KORPUS



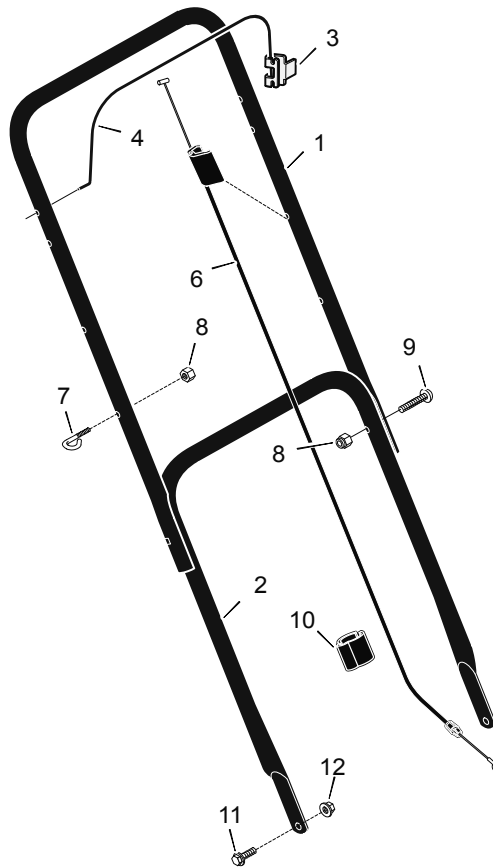
MURUNIIDUKI KORPUS

VÕTI	KIRJELDUS	OSA NR
1	Mootor *	*
2	Korpus	7950007
3	Polt, mootor	25x6
4	Polt, telg	9x10
5	Ratas ja rehv ##	
6	Seib	845
7	Kruvi	4x21
8	Seib	17x38Z
9	Deflektor, tagumine	671912
10	Polt	1x121
11	Seib	17x37
12	Mutter	15x102
13	Kontramutter	15x116
14	Deflektor, väljaheitekanal	671929
15	Teraadapter	71056
16	Tera – 20"	42785E701
17	Seib, tera	17x137
18	Seib	17x124
19	Polt	1x142
20	Konksvedru	
21	Esitelje koost	
22	Plastkate	
23	Kõrguse reguleerimise toend	
24	Nylock-mutter	
25	Polt	
26	Hoidik	
27	Kinniti	
28	Post	
29	Posti vedru	
30	Tihvt	

* Osad on saadaval volitatud mootori hoolduskeskusest. Vt märksõnu mootorid, bensiin või bensiinimootorid telefonikataloogi kollastelt lehekülgedelt.

Vt ratta ja rehvi osade loendi lehekülge.

BRIGGS & STRATTONI MOOTORIGA MUDELITE PIDE

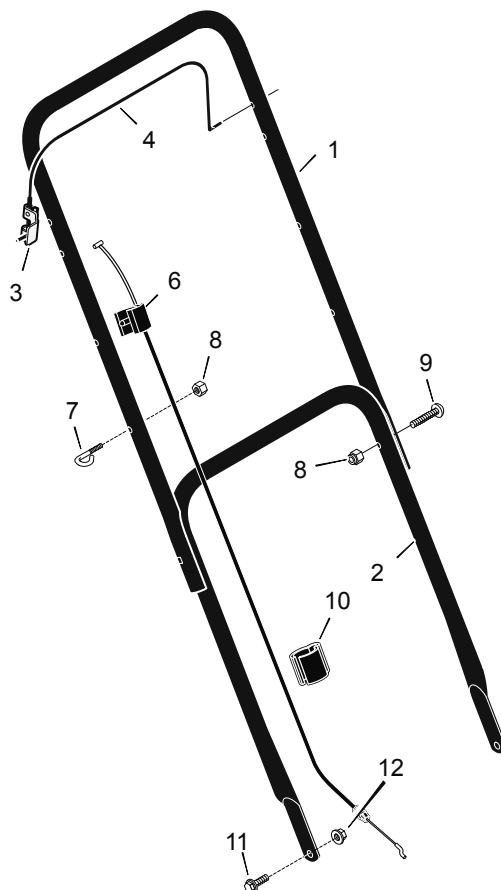


VÕTI	KIRJELDUS	OSA NR	VÕTI	KIRJELDUS	OSA NR
1	Pide, ülemine osa (must)	1101095E701	8	Kontramutter	15x116
2	Pide, alumine osa (must)	672874E701	9	Kruvi	3x136
3	Toend, seiskamishoob	1101454	10	Klamber, tross	1101353
4	Hoob, seiskamine	671924E701	11	Polt	1x111
6	Mootori seiskamistross*	1101093	12	Mutter	15x84
	Mootori seiskamistross #	1101137			
7	Juhik, nõör	43956			

* Kasutusel Briggs & Strattoni Classic, Sprint ja Quattro mootoritel.

Kasutusel Briggs & Strattoni Quantum mootoritel.

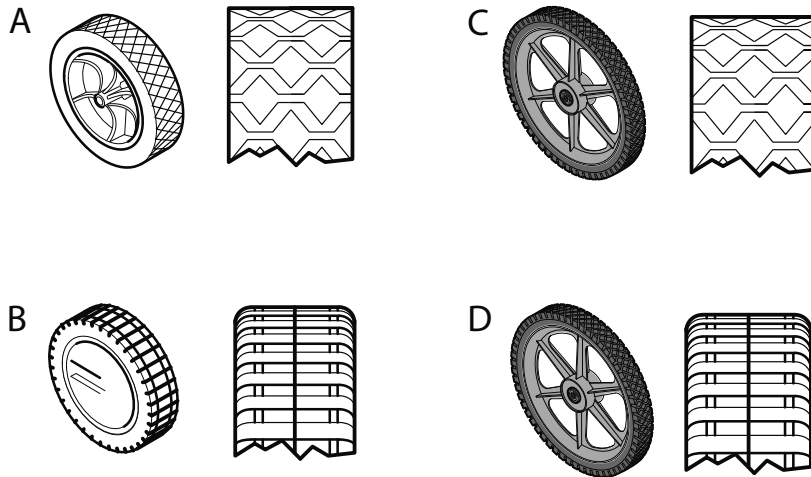
TECUMSEHI MOOTORIGA MUDELITE PIDE



VÕTI	KIRJELDUS	OSA NR	VÕTI	KIRJELDUS	OSA NR
1	Pide, ülemine osa (must)	1101095E701	8	Kontramutter	15x116
2	Pide, alumine osa (must)	672874E701	9	Kruvi	3x136
3	Toend, seiskamishoob	1101454	10	Klamber, tross	1101353
4	Hoob, seiskamine	671924E701	11	Polt	1x111
6	Mootori seiskamistross	1101094	12	Mutter	15x84
7	Juhik, nõör	43956			

RATTAD JA REHVID

Vaadake jooniseid. Valige soovitud ratas ja rehvi ning tellige järgmise tabeli järgi.



RATTA SUURUS JA TÜÜP	A	B	C	D
6-tolline plastist, valge	672768	—	—	—
6-tolline plastist, hall	672769	—	—	—
7-tolline plastist, valge	20270	—	—	—
7-tolline plastist, hall	71597	—	—	—
8-tolline plastist, valge	20271	—	—	—
8-tolline plastist, hall	672060	71132	—	—
8-tolline metallist, valge	43414	—	—	—
8-tolline kuullaagriga, hall	—	71134	—	—
14-tolline, hall	—	—	672074	672745
14-tolline kuullaagriga, hall	—	—	672062	71840