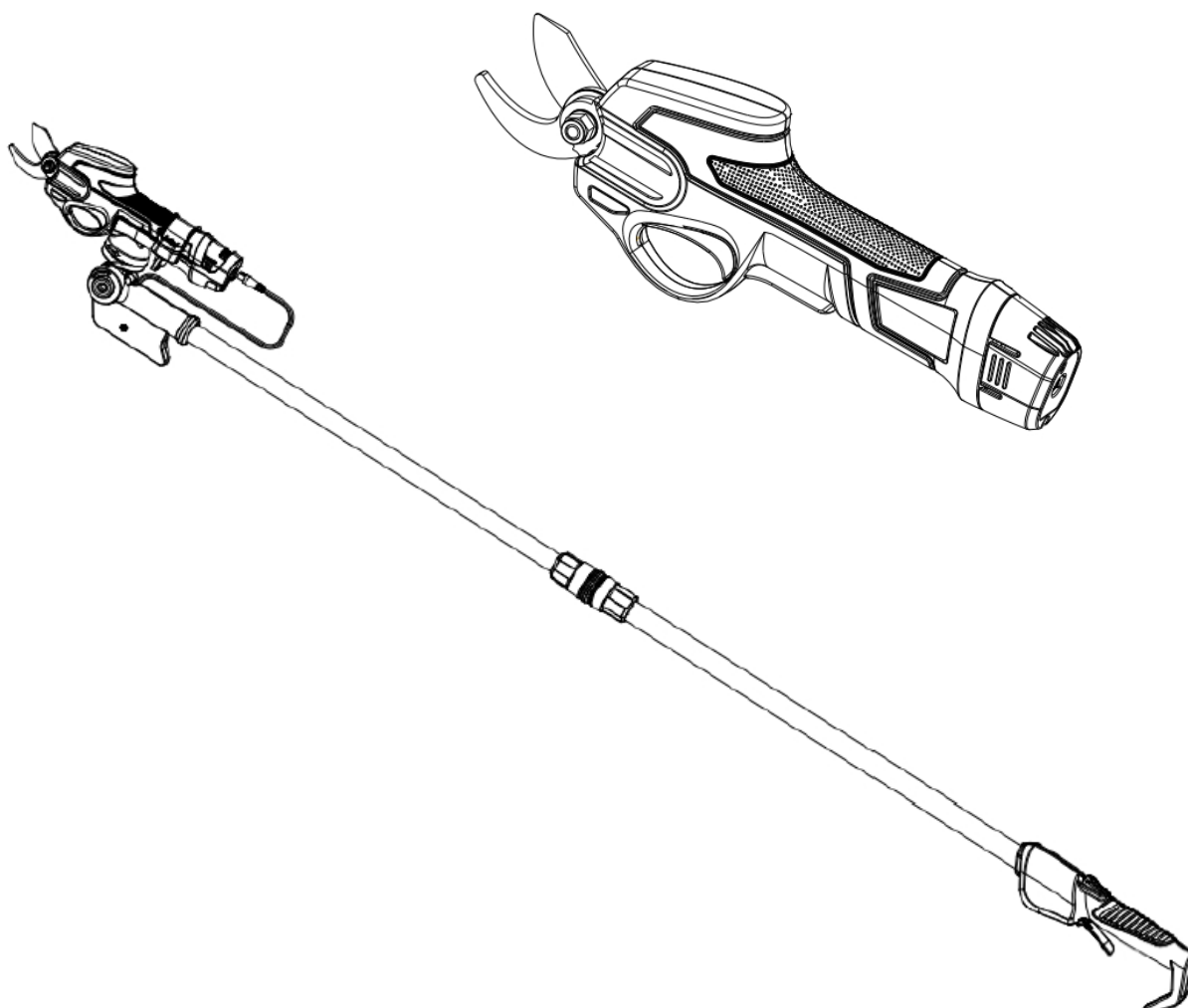








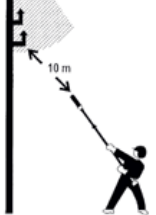


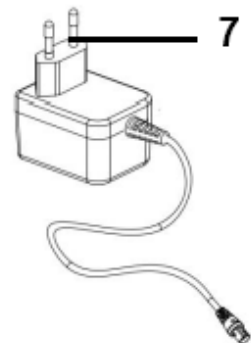
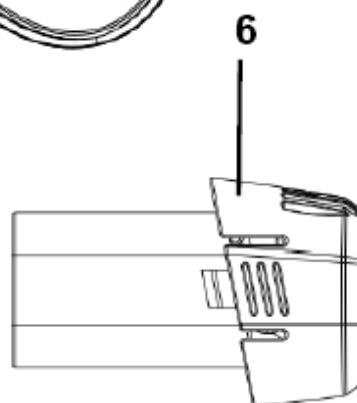
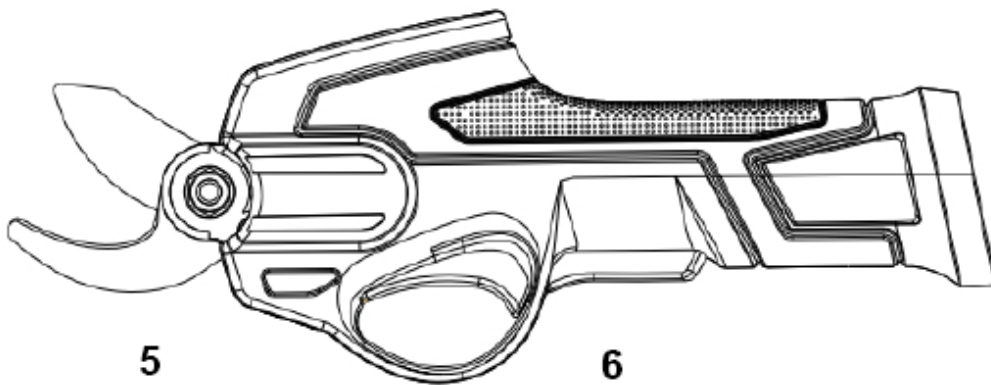
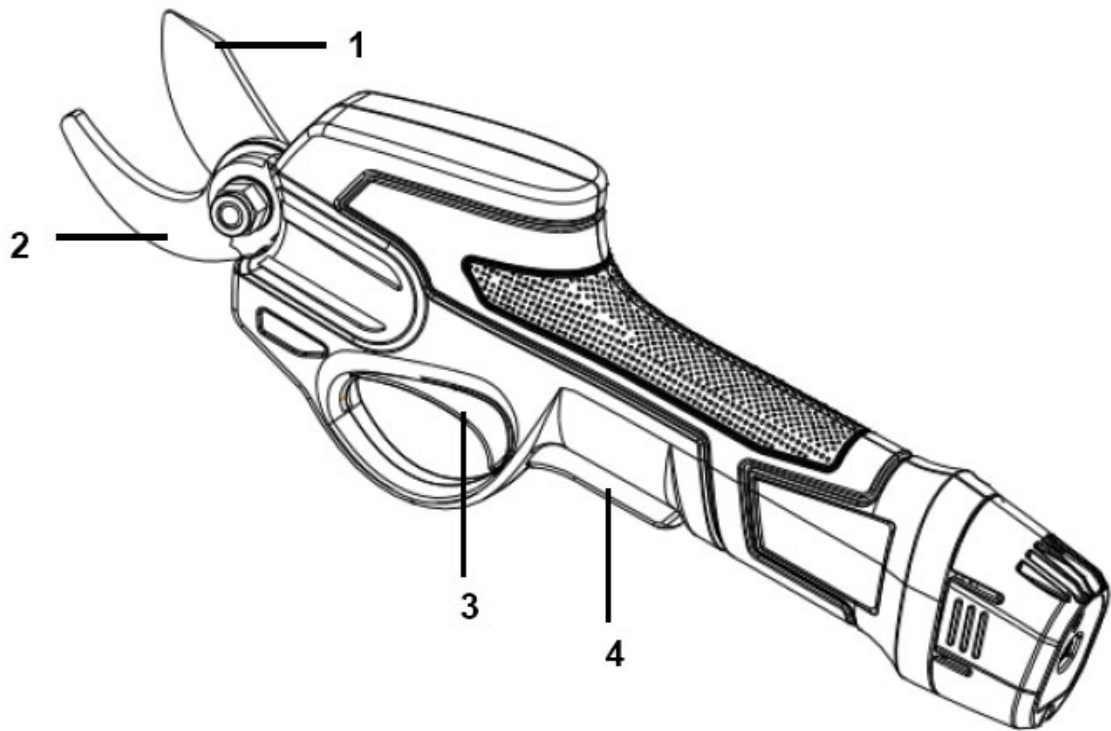
GS 720 Li

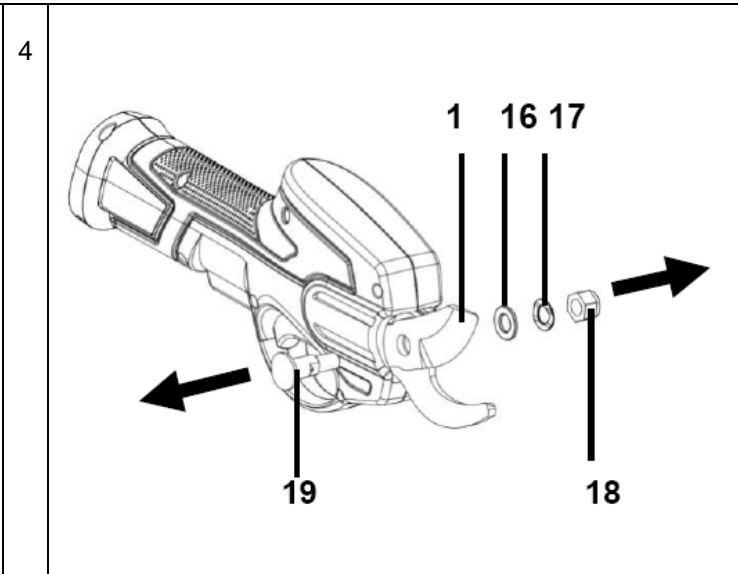
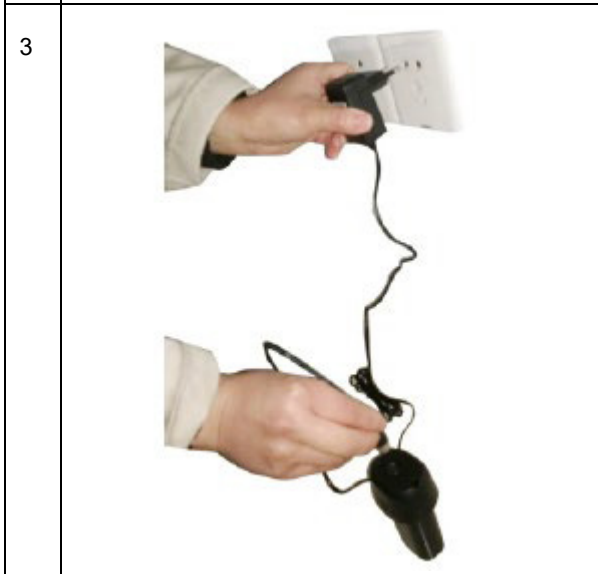
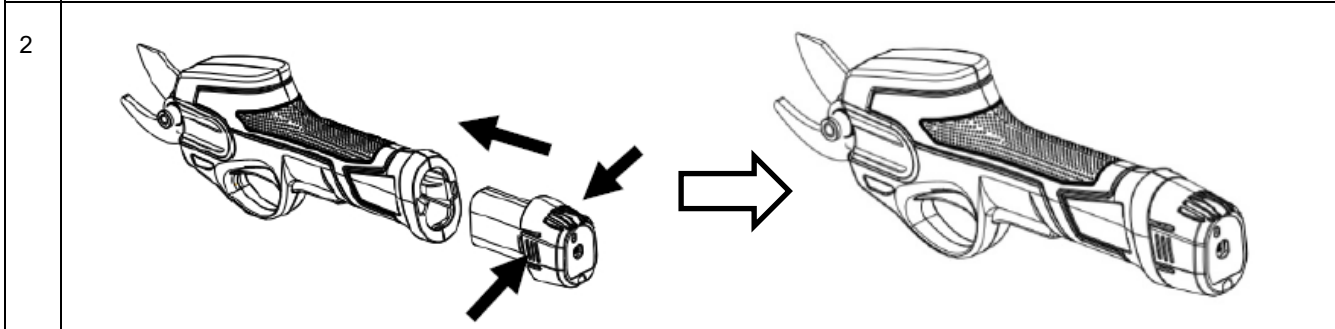
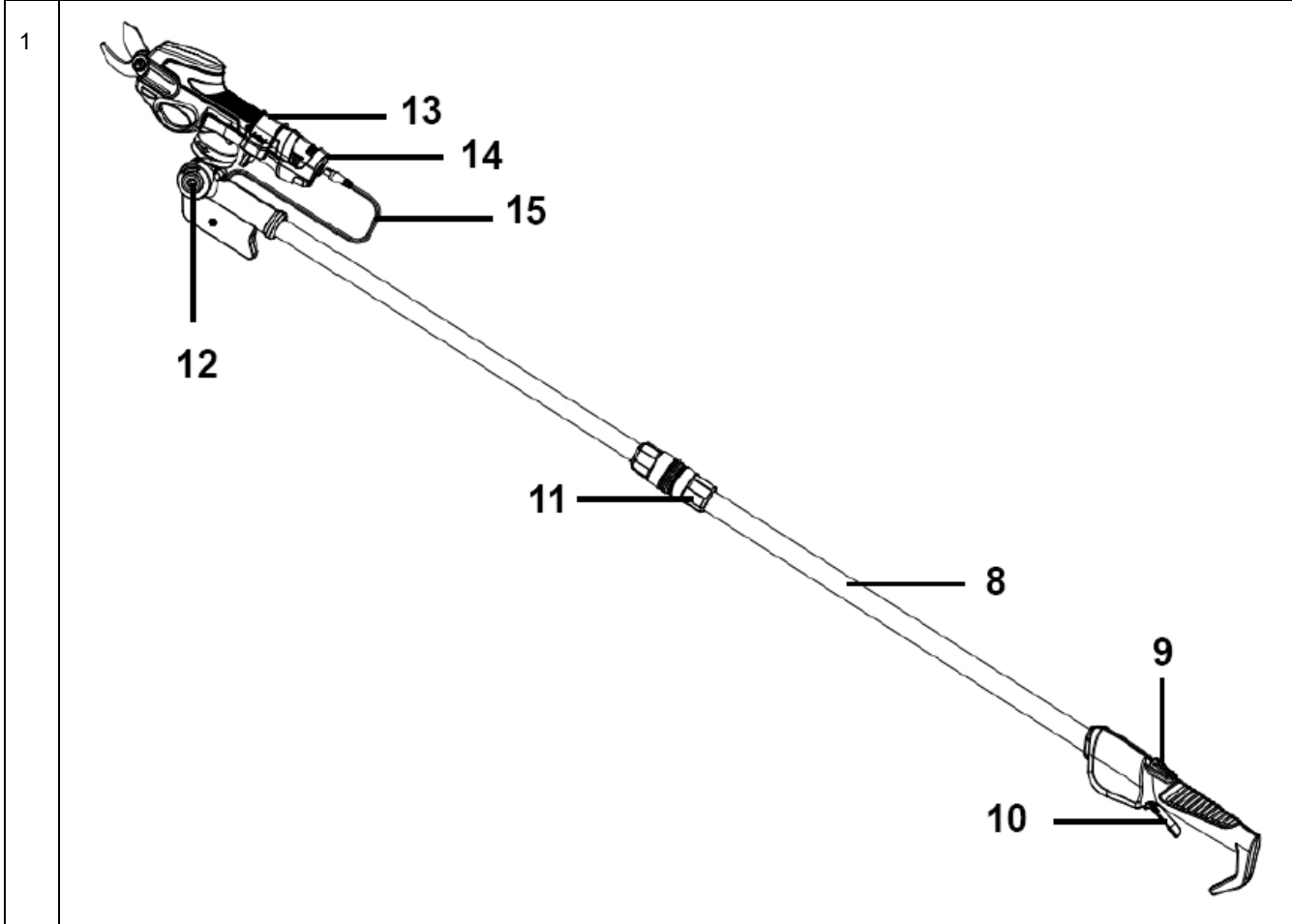


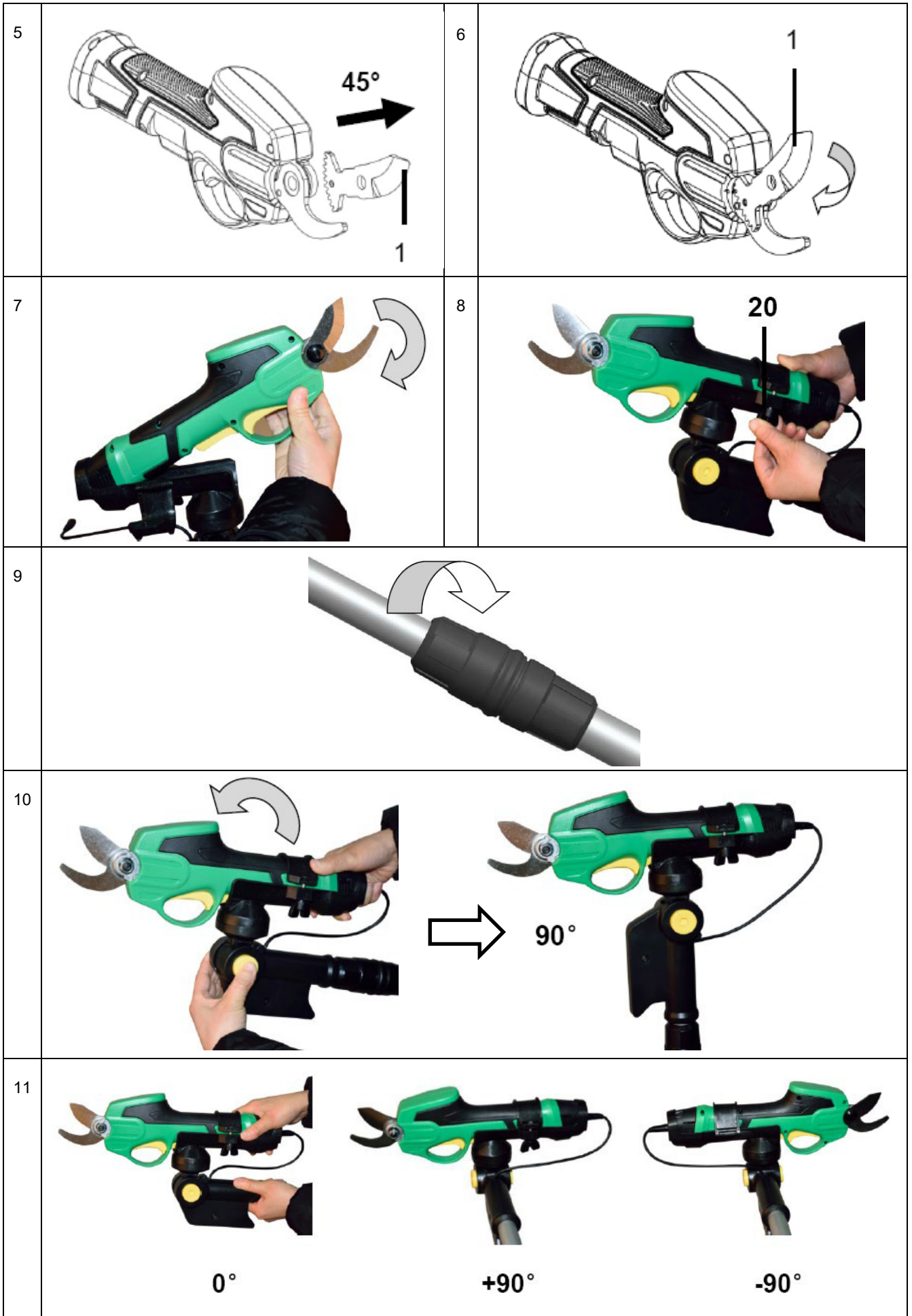
Hoiatussümbolid

	Hoiatus! Kehavigastuste ohuga seotud ohutusinfo
	Lugege juhend enne seadme kasutamist hoolikalt läbi.
	Hoidke seadet vihma ja vee eest. Hoiustage siseruumis.
	Kandke kaitseprille.
	Kandke töökindaid.
	Kandke kiivrit ja silmakaitseid.
	Kandke kaitsejalatseid.
	Olge ettevaatlik kukkuvate okste suhtes peast kõrgemalt lõigates.
	Olge ettevaatlik õhuliinide suhtes. Hoiduge neist vähemalt 10 m kaugusele.

1







EE – Originaaljuhend

Hoiatussümbolid	2
Joonised	4
Ohutus	6
Seade ja selle osad	6
Lahti pakkimine ja kokkupanek	6
Aku	7
Laadija	7
Kasutamine	7
Riietus	7
Nõuanded	8
Hooldus	8
Hoiulepanek	8
Tehnilised andmed	8
Garantiitingimused	8
EÜ vastavusdeklaratsioon	9

Varuosad

Leiate meie toote varuosade joonise veebisaidilt www.texas.dk.
Kui teete vajaliku osa numbri ise eelnevalt kindlaks, siis saame teid kiiremini teenindada.
Pöörduge varuosade ostmiseks seadme müüja poole.

Ohutus

Juhendi lugemine

Lugege juhend hoolikalt läbi. Pöörake erilist tähelepanu järgmise sümboliga tähistatud ohuhoiatustele:



Toote kasutamisel tuleb pidada täpselt kinni ohutusjuhistest. Lugege juhend hoolikalt läbi, enne kui seadet kasutate. Hoolitsege, et te teate, kuidas õnnetuse korral seadet seisata ja välja lülitada. Kõik seadme ohutuse ja hooldusega seotud juhised on antud teie enda ohutuse huvides.

Juhendis sisalduvate hoiatuste, ettevaatusabinõude ja juhistega ei saa siiski katta kõiki seadme kasutamisel ette tulla võivaid olukordi. Kasutaja peab seetõttu säilitama toote kasutamisel ise alati kaine mõistuse ja ettevaatuse.

Ohutus töötsoonis

- Seadet tohib kasutada ainult puhtas ja hästi valgustatud kohas.
- Seadet ei tohi kasutada plahvatusohtlikus kohas ega tuleohtliku vedeliku, gaasi või tolmu lähedal.
- Seadme kasutaja vastutab teiste töötsoonis viibivate isikute eest. Seadet ei tohi mingil juhul kasutada teiste isikute, eeskätt laste ega loomade lähedal.
- See on elektriseade. Seetõttu on tähtis, et see ei puutuks veega kokku ja et seda ei kasutataks märjas keskkonnas.

Seadme kasutamine ja hooldus

- Seadet tohib kasutada ainult juhendis kirjeldatud töö tegemiseks.
- Kasutada võib ainult originaalvaruosi. Tootja poolt heaks kiitmata osade paigaldamine suurendab ohte ja ei ole seetõttu lubatud. Tootja ei vastuta heaks kiitmata osade kasutamisega kaasnevate õnnetuste ja kahjude eest.

- Müüja või muu pädev isik peaks teid õpetama oksakääre nõuetekohaselt kasutama, enne kui need kasutusele võtate.
- Alaealised isikud ei tohi seadmega töötada.
- Seadet võib laenata ainult sellistele isikutele, kes oskavad sellega töötada. Juhend peaks seadmega alati kaasas käima.
- Seadet tohib kasutada ainult puhanud, terve ja heas vormis isik. Kui töö väsitab, siis tuleks teha sageli pause. Seadet ei tohi kasutada alkoholi mõju all olles.
- Kontrollige alati enne kasutamist, et kõik poldid ja mutrid on pingutatud.
- Kandke seadet kasutades alati silmakaitseid.
- Hoidke lapsed ja muud isikud töötsoonist vähemalt 5 m kaugusel.
- Aku tuleb alati eemaldada enne:
 - 1) hooldustööde tegemist.
 - 2) seadme järelevalveta jätmist.
- Seade tuleb transportimiseks toitelülitist välja lülitada.

Seade ja selle osad

Vt joonist 1.

1. Tera (liikuv)
2. Tera (liikumatu)
3. Päästik
4. Ohulüliti
5. Kaitsekate
6. Aku
7. Laadija
8. Teleskoopvars*
9. Päästik*
10. Ohulüliti*
11. Teleskoopvarre reguleerimine*
12. Pööramisnupp (üles/alla)*
13. Toend*
14. Oksakäärde hoidik*
15. Toitekonektor*

* Ainult komplekti kuuluva teleskoopvarrega mudelil.

Lahti pakkimine ja kokkupanek

1. Pakkige kõik osad lahti ja pange tasasele kindlale pinnale.
2. Eemaldage kõik pakkematerjalid ja vajaduse korral transportseadised.
3. Kontrollige, et seade on komplektne ja et sellel pole kahjustusi. Kui leiate, et mõni osa puudub või on kahjustunud, siis ärge seadet kasutage, vaid pöörduge müüja poole. Puuduvate osadega või kahjustunud seadme kasutamine ohustab inimesi ja vara.
4. Hoolitsege, et teil on kokkupanekuks ja kasutamiseks kõik vajalikud tarvikud ja tööriistad.
5. Ühendage aku, lükates selle klõpsuga seadmesse (joonis 2).
6. Aku eemaldamiseks vajutage vabastusnuppe ja tõmmake aku seadmest välja.

MÄRKUS: Aku tuleb ilmingimata eemaldada enne kokkupanekut ja hooldust.

Teleskoopvarre paigaldamine: vt jooniseid 7 ja 8.

1. Võtke ühe käega kinni teleskoopvarrest ja teisega oksakäärde esiosast.
2. Vajutage akuosa hoidiku otsas olevasse U-kujulisse toendisse.
3. Laske oksakääridel langeda nõuetekohasesse asendisse hoidikus (14), fikseerige seade toendiga (13) kohale ja pingutage tiibmutriga (20).
4. Ühendage teleskoopvarre toitekonnektor (15) akuga.

Aku

Aku ja laadija kuuluvad toote komplekti.

Hoiatus! Akut ei tohi koost lahti võtta, lühistada, kuumutada ega tulle visata, kuna see põhjustaks tõsiste kehavigastuste ja aku pöördumatu kahjustumise ohtu.

Aku on seadme ostmisel laetud ainult umbes 30%.

Laadimine

- Kasutage ainult originaallaadijat artiklinumbriga 451222.
- Aku on soovitatav enne esmakordset kasutamist täiesti täis laadida.

Akul ei ole toitetähis.

Tähtis! Seade seiskub aku kaitseks juba pisut aega enne aku täielikku tühjenemist.

Seadet ei tohi pärast automaatset väljalülitumist uuesti tööle panna, kuna aku võib muidu kahjustuda. Aku tuleb sel juhul laadida, enne kui tööd saab jätkata.

Laadija

Aku täiesti täis laadimiseks kulub umbes 60 min.

- Aku tuleb laadimiseks seadmest eemaldada.
- Kasutada tohib ainult seadme komplekti kuuluvat originaallaadijat.
- Laadijaga ei tohi laadida muud tüüpi akusid peale originaalakude artiklinumbriga 451221 (1,5 Ah).
- Hoidke laadijat kuivas ja soojas keskkonnas (10–25 °C) ja kasutage seda ainult ruumis sees. Laadija tuleb ühendada tavalisse 230 V vahelduvpingega elektrivõrgu pistikupessa.
- Aku on soovitatav enne esmakordset kasutamist täiesti täis laadida.
- Aku soojeneb laadimisel. See on normaalne.
- Akut ja laadijat ei tohi laadimise ajal kinni katta. Tagage vaba õhuringlus.

Ühendage laadija elektrivõrgu pistikupessa ja ühendage laadimispiistik akuga (joonis 3).

Laadijal on 3 aku olekut ja laengut näitavat tähist:

Olek	
Punane tähis	Laadimine
Roheline tähis	Täislaetud
Punane ja roheline tähis korraga	Võimalik probleem. Kontrollige, et kasutatav pistikupesa on töökorras ja et laadimispiistik on nõuetekohaselt ühendatud.

Tähtis! Laadija lülitub välja, kui aku saab täis laetud. Akut ei ole siiski soovitatav jätta laadijaga ühendatuks kauemaks kui 24 h. Kogu akulaengut ei ole soovitatav lõpuni ära kasutada. Laadige aku igal võimalusel täiesti täis, kuna see on akule kõige parem.

Laadija aku küljest eemaldamiseks ühendage laadimispiistik lahti.

Aku tuleks enne talveks hoiule panemist täiesti täis laadida. Pange siis aku hoiule sooja kohta (10–20 °C) ja laadige seda iga 3 kuu järel. Hoolitsege, et õhuavad on puhtad.

Hoidke laadijat ruumis sees vahemikku 5–25 °C jääval temperatuuril.

Kasutamine

Hoolitsege enne kasutamist, et aku on nõuetekohaselt seadmesse sisestatud ja kohale lukustunud.

Tehke nii oksakäärde käivitamiseks: hoidke ohulüliti (4) vajutatuna ja vajutage päästikut (3).

Seadme seiskamiseks vabastage päästik (3).

Teleskoopvarre kasutamine

Kui ostate komplekti kuuluva teleskoopvarrega oksakäär, siis saate lõigata ka kõrgel kasvavaid oksa. Seadme kogupikkus koos teleskoopvarrega on umbes 185 cm.

Varre pikkuse reguleerimine: vt joonist 9.

Teleskoopvarre pikkus on reguleeritav: keerake selleks varre keskel olev reguleerimistoend lahti ja reguleerige vars siis välja tõmmates või sisse lükates soovitud pikkusele.

Lõikenurga reguleerimine: vt joonist 10.

Lõikenurka saab reguleerida üles/alla, vajutades korraga kahte kollast pööramisnuppu hoidiku külgedel.

Suuna reguleerimine: vt joonist 11.

Oksakääre saab pöörata 90° võrra kummalegi küljele. Pöörake selleks lihtsalt oksakääre, kui need on fikseeritud hoidiku toendisse.

Riietus

Kandke seadet kasutades tihedalt ümber keha istuvaid tööriideid, tugevaid töökindaid, kaitseprille, kiivrit ja mittelibiseva tallaga saapaid.

Nõuanded

Järgige järgmisi nõuandeid parema töötulemuse saamiseks:

1. Täislaetud akuga oksakääridel on rohkem jõudu kui pooltühja akuga oksakääridel jämedate okste lõikamiseks.
2. Hoidke oksakääre puhtama lõike tagamiseks oksaga risti. Kui oksakäärid on pisut küljele kaldu, siis on raskem nõuetekohaselt lõigata.
3. Hoidke sõrmed oksakäärade lõikekohast eemal. Hoidke käed oksakäärade teradest ohutul kaugusel.
4. Oksakäärade normaalne lõikevõime on järgmine: pehme puit Ø 20 mm ja kõva puit Ø 15 mm.

Hooldus

⚠ Toide tuleb lahti ühendada enne mis tahes hooldustoimingut tegemist. Eemaldage selleks seadmest aku.

- Eemaldage aku enne seadme puhastamist ja hoiule panemist.
- Parima lõiketulemuse tagamiseks tuleb oksakäärade terasid korrapäraselt puhastada ja õlitada. Eemaldage mustus pehme harjaga ja õlitage kergelt.
- Kasutage biolagundatavat õli.
- Puhastage oksakäärade keret ja muid osi õrnatoimelise puhastusvahendi ja niiske riidega. Agressiivseid puhastusvahendeid ja lahusteid ei tohi kasutada.
- Hoolitsege, et vesi ei pääse seadmesse.

Tera asendamine: vt jooniseid 4, 5 ja 6.

Liikuv tera (1) on asendatav. Vabastage ja eemaldage mutter (18) 12 mm võtmega. Eemaldage seibid (16+17), polt ja viimaks tera (1). Seadke tera eemaldamiseks 45° nurga alla.

Tehke nii uue tera paigaldamiseks: sisestage tera 45° nurga all, nii et hambad joonduvad ajamiga. Reguleerige tera nurka, nii et mõlema tera augud on kohakuti. Paigaldage polt, seib ja mutter ja pingutage uuesti.

Uue tera artiklinumber on 451223.

Hoiulepanek

Pange oksakäärid hoiule kuiva lastele kättesaamatusse kohta. Hoidke tera määratuna. Kasutage seadme hoiulepanekul tera kaitsekatet.

Tehnilised andmed

Mudel	GS 720 Li
Aku tüüp	Liitium-ioon
Aku mahtuvus	7,2 V/1,5 Ah
Laadimisaeg	60 min
Pinge (laadija)	220–240 V, 50–60 Hz
Oksa läbimõõt	Maks. Ø 20 mm
Puhaskaal (ilma teleskoopvarreta)	0,85 kg
Puhaskaal (koos teleskoopvarrega)	1,75 kg
Kaitseklass	III

Garantiitingimused

Garantiiperiood on 2 aastat lõpptarbijale isiklikuks kasutamiseks ELi riikides. Kutsealaseks kasutamiseks müüdavatele toodetele kehtib ainult 1-aastane garantii. Garantii kehtib kasutatud materjalide ja/või tootmisdefektide suhtes.

Piirangud ja nõuded

Normaalne kulumine ja kuluvate osade asendamine EI kuulu garantii alla.

Kuluvad osad, mis EI kuulu garantii alla üle 12 kuu:

- Tera
- Teraotsa kaitse
- Aku: kui akut ei hoiustata nõuetekohaselt (soojas kohas ja seda iga 3 kuu järel laadides), siis on selle vastupidavus tagatud ainult 6 kuud.

Garantii EI KEHTI selliste kahjustuste/riikete suhtes, mille põhjustab:

- seadme hooldamata jätmine,
- seadme konstruktsiooni muutmine,
- tavatutes tingimustes hoidmine/kasutamine,
- seadme valesti kasutamine ja üle koormamine,
- originaalvaruosadest erinevate varuosade kasutamine ja
- muud tingimused, mille eest ei saa Texast vastutavaks pidada.

Volitatud hoolduskeskuses tehakse iga konkreetse juhtumi puhul kindlaks, kas see kuulub garantii alla või mitte. Seadme ostutšekk on garantiioigust tõendav dokument, mis tuleb kindlas kohas alles hoida.

TÄHELEPANU! Varuosade ostmisel ja garantiiremondi tellimisel tuleb teenindajale öelda seadme artiklinumber (nt 900631XX), tootmisaasta ja seerianumber.

* Tootja jätab endale tingimuste muutmise õiguse. Tootja ei vastuta trükivigade eest.



EÜ vastavusdeklaratsioon

ELi importija

Texas Andreas Petersen A/S

deklareerib, et

akutoitel töötavad oksakäärid

GS 720 Li

vastavad masinadirektiivi ja selle muudatuste nõuetele

2006/42/EÜ – 2014/30/EL – 2000/14/EÜ, mida on muudetud direktiiviga 2005/88/EÜ

ja järgmiste standardite nõuetele

**EN 60745-1:2009+A11: 2010, EN ISO 12100:2010, EN 62233: 2008, AfPS GS 2014:01
PAK EN 55014-1: 2017, EN 55014-2: 2015,**

L_{wA}: 85 dB(A)

L_{pA}: 58 dB(A)

Vibratsioon, Ah: $\leq 2,5$ m/s²

Texas Andreas Petersen A/S
Knullen 22 • DK-5260 Odense S
28.01.2021

Dokumentatsiooni eest vastutav isik
Johnny Lolk

Johnny Lolk
Tegevdirektor

