
EE Kasutusjuhend

Halumasin Power Split 540H





Sisukord

Ohutusnõuded	2
Spetsiifilised hoiatused halumasina kasutamiseks	3
Elektriühendused	4
Masina kokkupanek	5
Riietus	5
Kasutamine ja reguleerimisvõimalused	5
Lõhutava paku soovitatav suurus	7
Soovitatav hüdroõli	7
Hoiulepanek	7
Hooldus	7
Kinniilunud paku vabastamine	9
Halumasina tehnilised andmed	9
Rikkeotsing	10

Õnnitleme teid halumasina ostmisel! Oleme veendunud, et see masin vastab täielikult teie ootustele. Lugege juhend põhjalikult läbi, et masinat maksimaalselt ära kasutada. See säästab teid paljudest tarbetutest probleemidest. Pöörake erilist tähelepanu järgmise sümboliga tähistatud infole:



Ohutusnõuded

Halumasinaga töötades tuleb pidada rangelt kinni ohutusnõuetest. Lugege enne masina käivitamist kogu juhend põhjalikult läbi. Hooldage, et oskate masinat seisata ja lülitage tööõnnetuse korral mootor viivitamata välja. Halumasina ohutuse ja hoolduse kohta käivate juhiste eesmärgiks on tagada masina kasutaja ohutus.



- Halumasinat tohib kasutada ainult juhendis kirjeldatud töö tegemiseks.
- Kasutage ainult originaaltarvikuid ja -varuosi. Tootja poolt heaks kiitmata osade paigaldamine suurendab tööõnnetuste ohtu. Tootja ei vastuta originaalosadest erinevate osade paigaldamise põhjustatud tööõnnetuste ega kahjude eest.
- Masina müüja peaks teid enne halumasina kasutamist instrueerima.
- Masina operaator vastutab teiste inimeste eest tööpiirkonnas.
Ärge kasutage masinat teiste isikute ning eeskätt laste ja loomade juuresolekul.
- Alaealised ei tohi seda masinat kasutada.
- Masinat kasutades tuleb kanda kuulmiskaitseid, kaitseprille ja töökindaid.
- Töötavat masinat ei tohi jätta järelevalveta. Lülitage masin välja.
Ärge lahkuge masina juurest enne, kui see on täielikult seiskunud.
- Masinat tohib laenata ainult seda kasutada oskavatele isikutele.
- Kasutusjuhendit tuleb hoida masina juures.
- Käed tuleb pakust ja kiilust ilmtingimata alati eemal hoida. Sisselülitatud masinal ei tohi liikuvaid osi puudutada.
- Halumasinat tohib kasutada ainult puhanud ja heas vormis isik. Kui töö on kurnav, siis ärge unustage korrapäraselt puhata. Masinat ei tohi kasutada alkoholi, narkootikumide ega ravimite mõju all olles.

- Kontrollige alati enne masina käivitamist, et poldid ja mutrid on pingutatud.
- Halumasin tuleb enne mis tahes hooldustöö tegemist või osa asendamist elektrivõrgust lahti ühendada.
- Kontrollige alati enne masina käivitamist, et poldid ja mutrid on pingutatud.
- Ärge püüdke lõhkuda soovitatust suuremaid pakke. Pakkudes ei tohi olla naelu ega traati, kuna need võivad eemale paiskuda või masinat kahjustada. Langetatud tüved peavad olema laasitud ja täisnurga all pakkudeks lõigatud. Pakud peavad olema lõigatud puusüü suunas. Pakku ei tohi panna halumasinale risti, kuna masin võib muidu kahjustuda.
- Ärge hoidke väga kõva puitu lõhkudes halumasina silindrit korruga üle 5 sekundi rakendatuna. Muidu võib õli üle kuumeneda ja masinat kahjustada. Seisake masin. Keerake pakku 90 kraadi ja proovige uuesti. Kui pakku ei õnnestu ikka lõhkuda, siis tähendab see, et puidu kõvadus ületab masina töövõimet ja et halumasina kahjustamise vältimiseks tuleb pakk lõhkumata jätta.

Spetsiifilised hoiatused halumasina kasutamiseks

Hüdrosüsteem

Hüdrosüsteemi lekkimisel ei tohi masinat kasutada. Kontrollige enne halumasina kasutamist, et hüdrosüsteem ei leki. Hoolitsege, et masin ja tööpiirkond on puhtad ning et õli ei ole maha läinud. Hüdrovedelik põhjustab libisemis- ja kukkumisohtu, käte libisemise ohtu masina kasutamisel ja tuleohtu.

Elektriohutus

Elektrisüsteemi rikke korral ei tohi masinat kasutada. Halumasinat ei tohi kasutada märjas keskkonnas. Masinat ei tohi kasutada sobimatu toitekaabli ega pikendusjuhtmega. Masina tohib ühendada ainult nõuetekohaselt maandatud pistikupesaga, mis on kaitstud 16 A automaatkaitsmega ja mis vastab masina võimsusele (vt andmesilti).

Kehavigastuste oht

Puude lõhkumisega kaasneb suur kehavigastuste oht. Masinaga töötades tuleb kanda nõuetekohaseid kaitsekindaid, tugeva ninaga jalatseid, heakskiidetud kaitseprille jne. Olge kehavigastuste ja masina kinnikiilumise vältimiseks tähelepanelik puukildude suhtes. Ärge püüdke lõhkuda pakku, mis on masina jaoks liiga suur või väike. Ärge püüdke lõhkuda naelu, traati jms sisaldavaid pakke. Hoidke töö käigus masina ümbrus jooksvalt puhas, kuna puukillud ja -laastud võivad töökeskkonna ohtlikuks muuta. Ärge jätkake tööd korrastamata ümbruses, kuna võite muidu libiseda, kinni jääda või kukkuda. Hoidke kõrvalised isikud masinast eemal ja ärge lubage volitamata isikutel masinat kasutada.

Märkus: Ükski hoiatuste loend ei saa olla ammendav. Operaator peab olema mõistlik ja ettevaatlik ning käitama halumasinat ohutult.

Hoiatus! Kõikide masinate ja seega ka selle halumasina kasutamise kaasaegsed teatud ohud. Tähelepanelikkus ja ettevaatlikkus vähendavad arvestavalt kehavigastuste ohtu. Ohutusnõuete eiramine põhjustab aga kehavigastuste ja vara kahjustamise ohtu.

Elektriühendused

Ühendage toitepistik masina nimiandmetele vastavasse (vt andmesilti) standardsesse elektrivõrgu pistikupessa.

HOIATUS! HALUMASIN TULEB MAANDADA.

TÄHTIS! Toitekaabli sooned on tähistatud järgmise värvikoodiga (kood võib riigiti varieeruda):

Roheline/kollane	– maandusjuht
Sinine	– neutraaljuht
Pruun	– faasijuht

Kuna masina toitekaabli soonte värvid ei pruugi vastata teie pistikupesa ühendusklemmide värvitähistele, siis tehke nii:

Ühendage roheline/kollane maandusjuht klemmiga, mis on märgistatud tähega "E" või maandussümboliga või mis on rohelist või rohelist/kollast värvi.

Ühendage pruun faasijuht klemmiga, mis on märgistatud tähega "L" või mis on punast värvi.

Ühendage sinine neutraaljuht klemmiga, mis on märgistatud tähega "N" või mis on musta värvi.

ÜHENDADA TOHIB AINULT PÄDEV ELEKTRIK.

Pikendusjuhe

Kui on vaja kasutada pikendusjuhet, siis on soovitatav kasutada veekindlaid pistikuid ja vältida kontakti veega.

Kuna pikendusjuhtme kasutamisega kaasneb pingelang, mis takistab mootori täisvõimsusel töötamist ja vähendab seega masina töövõimet, siis on oluline, et kaabli sooned vastavad järgmistele nõuetele.

0–20 meetrit – juhi ristlõige – 1,5 mm²

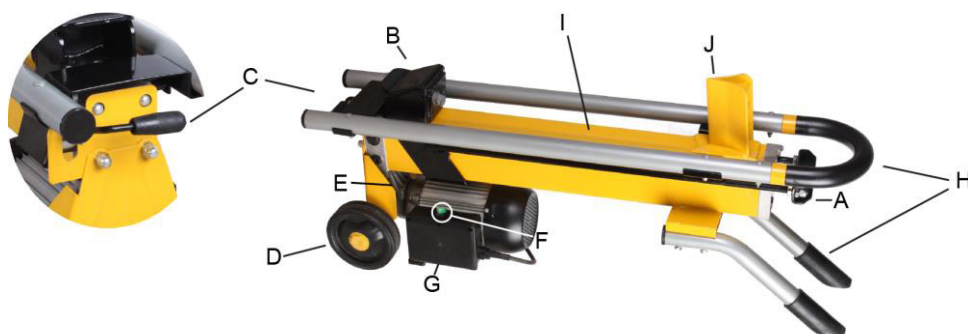
20 meetrist pikemat pikendusjuhet ei tohi kasutada.

Konsulteerige kahtluse korral pädeva elektrikuga. Kasutaja ei tohi ise püüda elektriosi remontida.

Masina kokkupanek

Võtke kõik osad pakendist välja (halumasin on pakitud ühte kasti) ja paigutage nii, et saate need mugavalt kindlaks teha ja võimalike transportkahjustuste suhtes üle kontrollida. Kui mõni osa on kahjustunud, siis teatage sellest viivitamata masina müüjale.

- A: Paku juhtplaadid
- B: Paku tõukur
- C: Tööpidemed
- D: Rattad
- E: Õlipump
- F: Mootori käivitamise lüliti
- G: Mootor
- H: Tugijalad
- I: Põhiraam
- J: Kiil



Joonis 1: Masina põhiosad. Kontrollige, et masinal on olemas kõik joonisel 1 näidatud ja ülal loendis nimetatud osad.

Rataste paigaldamine

Pakkige halumasin teise isiku kaasabil ettevaatlikult lahti ja pange masin toetuspinnaile seatud vahtplastist plokile (leiate selle masina pakkekastist).

Kui põhiraam toetub vahtplastist plokile ja tugijalgadele, siis paigaldage rattad masina raami külge. Hoolitsege, et rattad on tasakaalus ja pöörlevad võrdselt.



Riietus

Masinaga töötades tuleb kanda tihedalt ümber keha istuvaid riideid, kindaid, kuulmiskaitseid ja libisematu tallaga töösaapaid.



Kasutamine ja reguleerimisvõimalused

Vt joonist 1 neid juhiseid järgides.

1. **Valmistage töökoht ette.** Tehke vajalikud ettevalmistused, nii et töötada on ohutu ja lihtne. Pange pakud kohta, kust ulatute neid mugavalt võtma. Valige töötamiseks koht, kus saate halud kohe riita laduda või veokile või muule abivahendile laadida.

2. **Valmistage pakud lõhkumiseks ette.** Selle halumasinaga saab lõhkuda kuni 520 mm pikkuseid 50–250 mm läbimõõduga pakke. Hoolitsege suuri pakke lõhkudes, et need ei ole lubatust pikemad. Ärge püüdke halgudeks lõhkuda toorest puitu. Kuivi pakke on palju lihtsam halgudeks lõhkuda ja need ei kiilu kinni nii lihtsalt, nagu kiiluks toorpuut.
3. **Toitekaabli paigutamine.** Tehke kindlaks sobiva pistikupesa asukoht ja kasutage vajadusel sobivat pikendusjuhet. Vedage toitekaabel halumasina juurest pistikupesani ohutut teed pidi, nii et see ei saa kahjustada ega märjaks.
4. **Seadke halumasin kindlasse asendisse.** Seadke halumasin kindlalt rõhtsale 60–75 cm kõrgusele toetuspinna, nii et miski ei takista operaatore liikumist. Otse maapinnal ei tohi halumasinat kasutada, kuna puidukillud ja -tükid võivad seda muidu kahjustada. Lisaks oleks selles asendis ebamugav töötada. Halumasina jaoks on soovitatav kasutada püsivalt paigaldatud alust. Vajadusel saab tõkestada rattad kiiludega, nii et masin ei saa kohalt liikuda.
5. **Avage õhustusventiil.** Keerake halumasina kasutamiseks õhustusventiil (14) 3–4 pöörde võrra lahti. Pingutage ventiil uuesti, kui puude lõhkumise lõpetate.
6. **Paku halumasinale seadmine.** Pange pakk halumasinale nii, et see on põhiraamil (I) pikisuunas pikali. Pakk peab olema seatud rõhtsalt juhtplaatidele (A). Pakku ei tohi püüda lõhkuda nurga all. Hoolitsege, et kiil (J) ja tõukur (B) puudutavad pakku otsest täisnurga all.



7. Kahekäetalitus.

	<p>Kui tööd on ohutu alustada, siis vajutage ühe käega mootori käivitamise lülitit (F) ja teise käega pidet (C). Tõukur (B) lükkab paku kiilu (J) vastu, mis lõhub paku halgudeks. Kui puud on lõhutud, siis vabastage nii mootori käivitamise lülitit (F) kui pide (C), nii et paku tõukur (B) liigub tagasi algasendisse.</p>
--	---

8. **Hoiatus!** Kui pakku ei õnnestu kohe halgudeks lõhkuda, siis ärge masinat üle mitme sekundi jõuga tagant sundige. Masin võib muidu kahjustuda. Parem on muuta paku asendit halumasinal või jätta pakk lihtsalt lõhkumata.
9. **Laduge halud töö käigus jooksvalt riita.** Nii püsib tööpiirkond ohutum ning vähenevad seega komistamisohu ja masina kahjustamise oht.
10. **Ärge unustage pingutada õhustusventiili (14), kui puude lõhkumise lõpetate.**

Lõhutava paku soovitatav suurus

Paku läbimõõt on suhteline näitaja. Ka väikest pakku võib olla raske lõhkuda oksakohtade või väga sitke puidusüü tõttu. Suurt pakku saab seevastu lõhkuda, kui puidusüü on ühtlane ja kergelt lõhenev.

Ärge hoidke väga kõva puitu lõhkudes halumasina silindrit korruga üle 5 sekundi rakendatuna. Muidu võib õli üle kuumeneda ja masinat kahjustada. Kui paku halgudeks lõhkumine ei õnnestu esimesel katsel, siis on väga oluline masin seisata ja pakku 90 kraadi keerata. Kui paku lõhkumine ikka ei õnnestu, siis tähendab see, et puidu kõvadus ületab masina töövõimet ja et halumasina kahjustamise vältimiseks tuleb pakk lõhkumata jätta.

Soovitatav hüdroõli

Soovitame kasutada hüdrosilindri jaoks järgmist õli: Texaco Rando HDZ32 (art nr: 90306479) või muu sama viskoossusega õli.

Hoiulepanek

Pange halumasin hoiule kuiva kohta.

Hooldus

Hoiatus!

Masin tuleb enne mis tahes hooldustöö tegemist elektrivõrgust lahti ühendada.

Hüdroõli vahetamine

(Vt eelmiselt leheküljelt, millist hüdroõli on soovitatav kasutada.)

1. Hoolitsege, et paku tõukur (B) on täielikult tagasitõmmatud asendis.
2. Keerake õlimõõtevarras (10) lahti ja eemaldage koos rõngastihendiga (11).
3. Pange halumasina alla vähemalt 4-liitrise mahutavusega anum vanaõli jaoks. Kallutage masinat, nii et kogu vanaõli voolab anumasse.
4. Taastage halumasina algasend, nii et õliava on üles suunatud. Valage puhta leetri abil masinasse ettenähtud kogus värsket hüdroõli. Kasutage ainult spetsiaalselt sel otstarbel kasutamiseks mõeldud puhast ja kvaliteetset hüdroõli.

5. Puhastage õlimõõtevarras (10) ja sisestage paaki kontrollimaks, et õlitase jääb kahe tähise vahele õlimõõtevardal.
6. Puhastage põhjalikult õlimõõtevarras (10) ja rõngastihend (11) ning paigaldage need siis oma kohale tagasi. Olge ettevaatlik, et mitte kahjustada õlikorgi (15) alumiiniumkeeret.

Ringlussevõtt:

Vanaõli tuleb nõuetekohaselt kõrvaldada. Viige see vanaõli ringlussevõtu keskusesse. Vanaõli ei tohi maha valada ega koos olmejäätmetega kõrvaldada.

Ka elektriseadmeid ei tohi kasutuselt kõrvaldada koos olmejäätmetega.

Masin tuleb ohutuks jäätmekäitluseks viia ringlussevõtu keskusesse.



Hüdroõli lisamine

- Kontrollige korrapäraselt õlitaset. Õlitase peab jääma kahe tähise vahele õlimõõtevardal. Kui õlitase on liiga madal, siis lisage masinasse soovitatud õli.

Kiilu teritamine

- Kiilu tuleb teritada vastavalt vajadusele, see tähendab masina kasutamise intensiivsusest sõltuvalt. Teritage kiilu peenehambulise viiliga. Eemaldage kiilult hoolikalt kõik kraadid ja lamendid.

Kinnikiilunud paku vabastamine

1. Vabastage mõlemad pidemed, nii et paku tõukur (B) tõmbub täiesti tagasi.
2. Lükake kolmnurkne puidust kiil otsapidi paku alla ja aktiveerige siis tõukur kiilu täiendavaks surumiseks kinnikiilunud paku alla.
3. Korrake seda toimingut üha suuremate kiiludega, kuni kinnikiilunud pakk vabaneb.

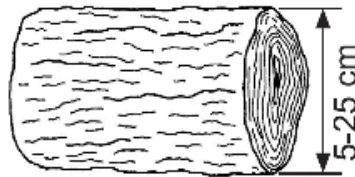
Hoiatus!

Kinnikiilunud pakku ei tohi püüda haamriga tagudes vabastada.

Hoidke käed pakust eemal, kui püüate seda vabastada.

- Teist isikut ei tohi paluda appi kinnikiilunud pakku vabastama.
- Ärge mootorikatte, õlipumba katte jms purunemise ohu tõttu püüdke vabastada pakku nii, et taote seda mingi tööriistaga ja hoiate samal ajal masina jalgu tõkestatuna.
- Kinnikiilunud paku vabastamisel kehtivad kõik selles juhendis sisalduvad ohutusnõuded.

Tootja ei vastuta masina valesti kasutamise ega ohutusnõuete eiramise põhjustatud inimeste või loomade vigastuste ega vara kahjustuste eest.



Halumasina tehnilised andmed

Mudel	Power Split 540 H
Elektrimootor	220 V/50 Hz 2850 p/min (1500 W)
Maksimaalne jõud	5 tonni
Hüdroõli kogus	3,1 l
Kaal	47 kg
Paku suurus	Kuni 520 mm (pikkus)

Rikkeotsing

Kui halumasina töös tekib mingi tõrge, siis lugege esmalt järgmist rikkeotsingu tabelit. Teadke, et masina garantii kaotab kehtivuse ja et tootja vabaneb vastutusest isikute, loomade ja vara vigastuste ja kahjustuste eest, kui masinat remondib volitamata isik.

PROBLEEM	VÕIMALIK PÕHJUS	LAHENDUS
Pakk ei lõhene.	Pakk on seatud masinale valesti. Pakk on lubatust suurem või puit halumasina jaoks liiga kõva. Kiil ei suuda pakku lõhestada. Masinast lekib õli. Hüdroüsteemi rõhk on liiga madal.	Pange pakk nõuetekohaselt masinale. Lõhkuge väiksemaid pakke ja kasutage muid võimalusi suurte pakkude lõhkumiseks. Teritage kiil ja kontrollige, et sellel ei ole kraate, tükkeid jms. Tehke paberitüki abil lekkekoht kindlaks ja pöörduge masina müüja poole. Pöörduge masina müüja poole.
Paku tõukur liigub jõnksutades või tugevalt vibreerides.	Süsteemis on õhk.	Kontrollige õlitaset. Lisage vajadusel õli. Kui probleem ei lahene, siis pöörduge masina müüja poole.
Hüdrosilindrist või mujalt lekib õli.	Leke paagist. Õlitihend on kulunud.	Kontrollige enne masina teisaldamist, et õhustusventiil on pingutatud (joonis 6). Pöörduge masina müüja poole.

LUGEGE JÄRGMINE TEADE HOOLIKALT LÄBI!

MASINAT TOHIB REMONTIDA JA MASINA OSI ASENDADA AINULT VOLITATUD EDASIMÜÜJA. MASINA OSTJA EI TOHI ISE NEID TÖID TEHA. OSTJA VÕTAB ENDALE TÄIELIKU VASTUTUSE VÕIMALIKE KAHJUDE EEST, KUI ISE ORIGINALTOODET REMONDIB, SELLEL OSI VAHETAB VÕI SELLELE OSI PAIGALDAB.

CE-vastavussertifikaat

EE



ELi importija

Texas Andreas Petersen A/S

tõendab käesolevaga, et järgmine

elektrimootoriga halumasin

Power Split 540H

vastab masinadirektiivi ja selle muudatuste nõuetele

2006/42/EÜ – 2006/95/EÜ – 2004/108/EÜ

vastavushindamismenetlus vastavalt III/VI lisale

2000/14/EÜ, muudetuna 2005/88/EÜ-ga

vastab järgmistele standarditele

EN 609-1/A1:2003

Texas Andreas Petersen A/S
Knullen 22 • DK-5260 Odense S

Dokumentatsiooni eest vastutav isik
Lars Lorenzen

01.08.2013

Verner Hansen
Tegevdirektor